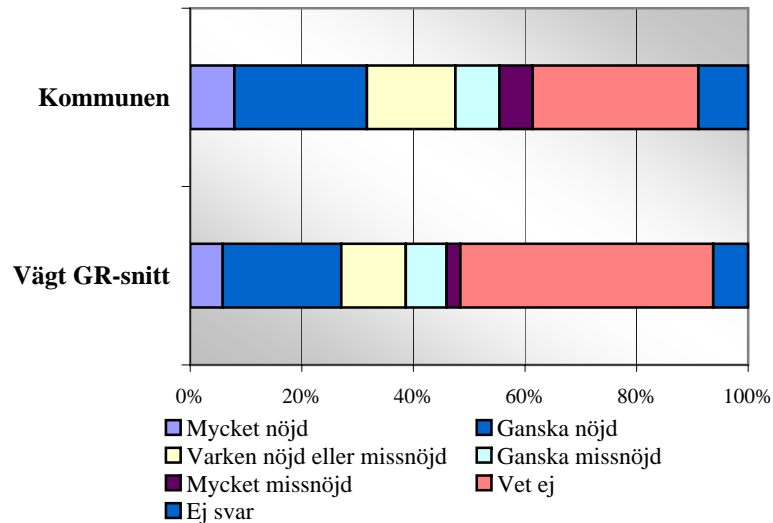
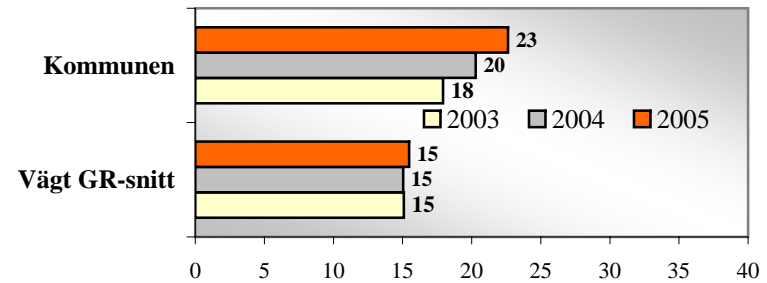


# ÖCKERÖ KOMMUN - KOMMUNAL GRUNDSKOLA

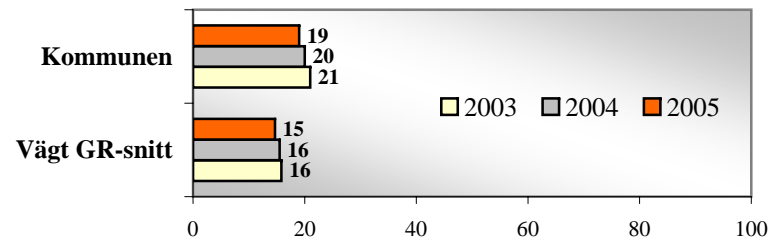
Uppfattningar om servicen i den egna kommunens grundskola. Snitt för 2002-2005



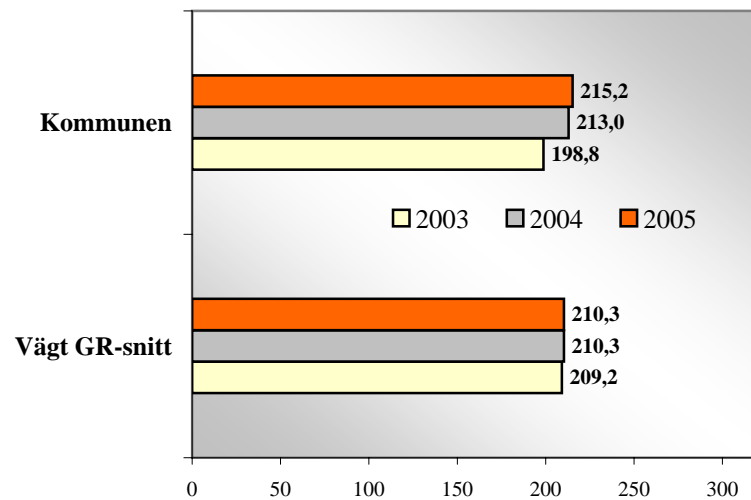
Antal lärare per skolledare 2005 och jämförelse med åren innan



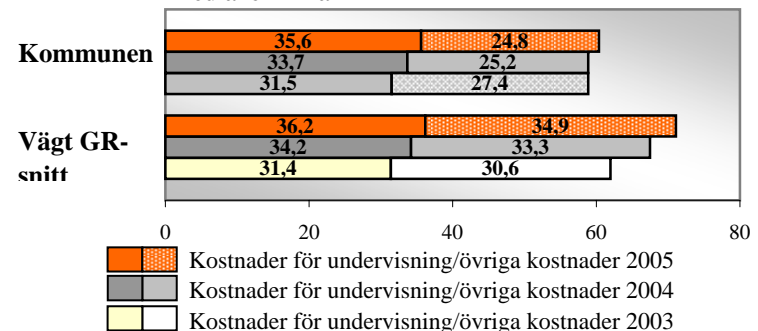
Andel kortutbildade av befolkningen (%) 2005 och jämförelse med åren innan



Genomsnittligt meritvärde efter årskurs 9 för samtliga elever 2005 och jämförelse med åren innan



Kostnad totalt per elev (tkr) 2005 och jämförelse med åren innan



*Läget 2005:* Andelen mycket eller ganska nöjda med grundskolan var högre för kommunen än GR-snittet (medelvärde för 4-årsperioden 2002-2005). Kommunens genomsnittliga meritvärde efter årskurs 9 var också högre. Skolledartätheten var betydligt lägre än i GR-området som helhet. Kostnaden per elev var också klart lägre än GR-snittet, vilket främst berodde på mycket lägre övriga kostnader.

Strukturvariabeln andel kortutbildade av befolkningen var högre för kommunen än i GR-området som helhet.

*Utvecklingen de två senaste åren:* Det genomsnittliga meritvärdet efter årskurs 9 höjdes kraftigt år 2004 och gick då om GR-snittet samt steg ytterligare 2005. I hela GR-området låg det stilla under samma period. Skolledartätheten har sjunkit kraftigt och blivit betydligt lägre än GR-snittet, som varit oförändrat. Kostnaden per elev låg stilla 2004 och ökade svagt 2005 medan det i hela GR-området skedde en stark ökning båda åren. Det är enbart undervisningskostnaderna som ökat. De övriga kostnaderna har till och med minskat. Undervisningskostnadernas relativa andel har därmed stigit kraftigt i kommunen jämfört med GR-snittet.

Strukturvariabeln andel kortutbildade av befolkningen har sjunkit i snabbare takt än i hela