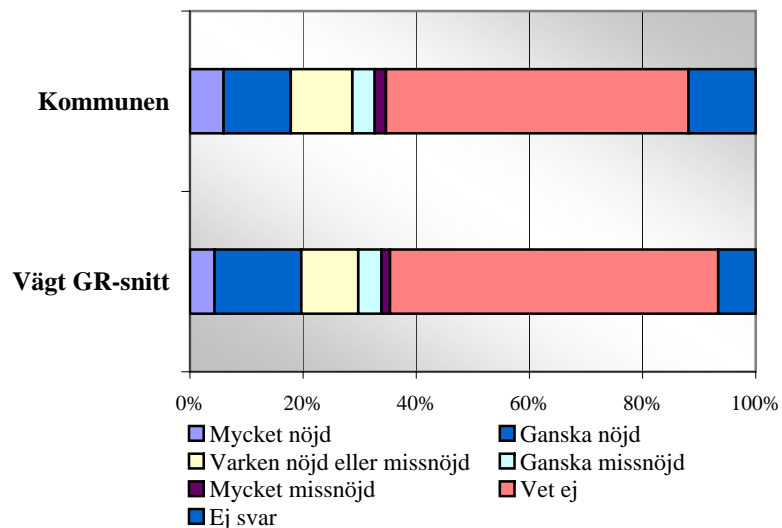
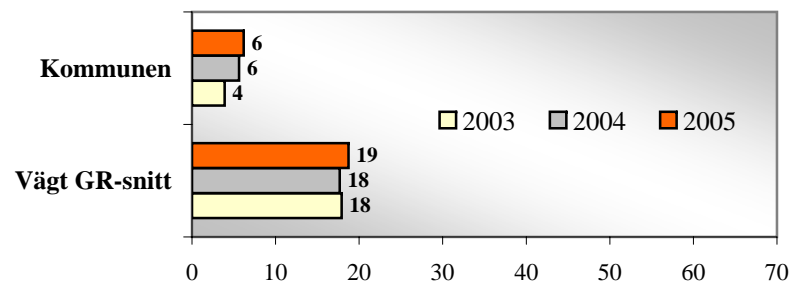


ÖCKERÖ KOMMUN - KOMMUNAL GYMNASIESKOLA

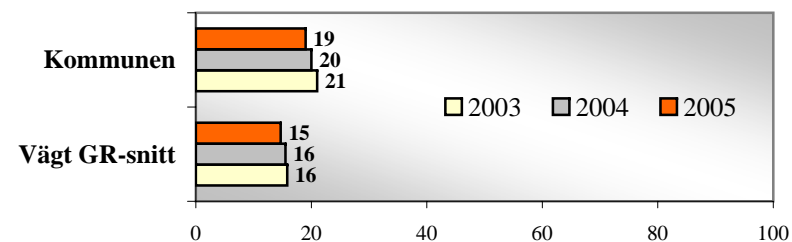
Uppfattningar om servicen i den egna kommunens gymnasieskola. Snitt för 2002-2005



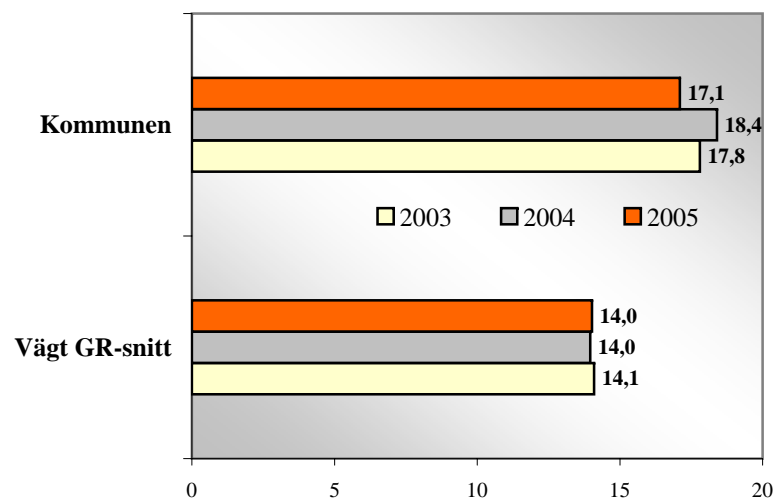
Antal lärare per skolledare 2005 och jämförelse med åren innan



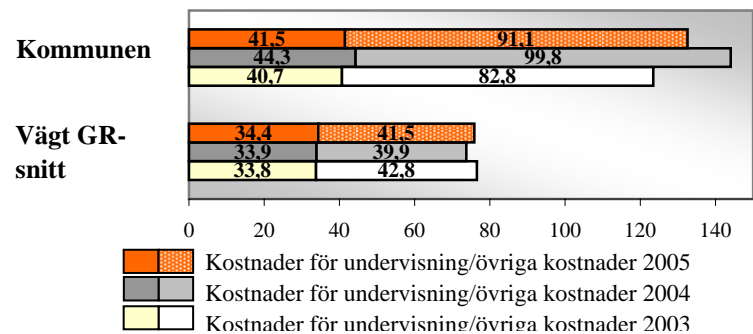
Andel kortutbildade av befolkningen (%) 2005 och jämförelse med åren innan



Genomsnittlig betygspoäng för alla betygsatta kurser 2005 och jämförelse med åren innan



Kostnad totalt per elev (tkr) 2005 och jämförelse med åren innan



Läget 2005: Andelen av kommunens invånare som var mycket eller ganska nöjda med gymnasieskolan var något lägre än i GR-området som helhet (medelvärde för 4-årsperioden 2002-2005). Den genomsnittliga betygspoängen var mycket högre än GR-snittet, klart högst i GR-området. Samma sak gällde skolledartätheten och den totala kostnaden per elev. Den högre elevkostnaden, som var mycket avvikande, berodde på att såväl undervisningskostnaderna som, framförallt, de övriga kostnaderna var väldigt mycket högre.

Strukturvariabeln andel kortutbildade av befolkningen var högre för kommunen än i GR-området som helhet.

Utvecklingen de två senaste åren: Den genomsnittliga betygspoängen har legat kvar på sin exceptionellt höga nivå, men sjunkit något 2005. Skolledartätheten har också rört sig på ett mycket högt läge, men även den minskat något båda åren. Kostnaden per elev ökade kraftigt 2004, men minskade en del 2005, vilket främst berodde på svängningar i de extraordinärt höga övriga kostnaderna.

Strukturvariabeln andel kortutbildade av befolkningen har sjunkit i snabbare takt än i hela GR-området.