

Att dela värld en stund – ett sätt att bryta social isolering?

En utvärdering av Mellanrummet
i Göteborgs Stad Centrum



Att dela värld en stund – ett sätt att bryta social isolering?

En utvärdering av
Mellanrummet i Göteborgs
Stad Centrum

© FoU i Väst/GR

Första upplagan november 2005

Layout: Infogruppen GR

FoU_i**väst** **GR**

Det är *mellan människor* som det mänskliga utspelar sig.

(Andersson, 1994, sid 159).

Innehåll

Förord	7
Om social isolering	8
Om sociala nätverk	9
Att bryta social isolering med hjälp av boendestöd.....	10
Om sociala träffpunkter	12
Projektet Dr Hjorts gata – Mellanrummet	14
Syfte	15
Metod	16
Vad sker på Mellanrummet?	18
Mellanrummet som fysiskt rum	18
Bilder av Mellanrummet	19
Vilka är besökarna/intervjupersonerna?	24
Besökarnas sociala nätverk?	25
Vad händer på Mellanrummet?	26
Upplevelser av delaktighet och inflytande?	28
Vad ger Mellanrummet?	30
Vad får besökarna ut av att komma dit?	30
Vad gör Mellanrummet attraktivt?	31
Föreståndarens betydelse?	32
De andra besökarna?	33
Varför kan det vara svårt att gå dit?	34
Vad är unikt med Mellanrummet?	36
Besökarnas önskemål om förändring?	37
Effekter av Mellanrummet på andra verksamheter?	38
Vad är unikt med det individuella boendestödet?	38
Personalens perspektiv på Mellanrummet	40
Boendestödjarna	40
Föreståndaren	43
Chefen	47
Socialsekreterarna	49

Personalens och chefens tankar om förändringar i stort	53
Mellanrummet utifrån besöksstatistiken	54
Hur välbesökt är Mellanrummet?	54
Vilket mervärde ger Mellanrummet?	57
Är det de som behöver bryta social isolering som går dit?	57
Minskat behov av individuellt boendestöd efter besöken på Mellanrummet?	58
Sammanfattning av statistiken	58
Diskussion	59
Bidrar Mellanrummet till att bryta besökarnas sociala isolering? ...	59
Erbjuder Mellanrummet ett mervärde och en verksamhet med god kvalitet?	61
Leder Mellanrummet till kostnadsbesparingar i andra verksamheter?	64
Slutsatser	66
Referenser	68
Bilagor	70

Förord

Mellanrummet är ett intressant projekt på så sätt att den här träffpunkten skapades ur den befintliga verksamheten med boendestöd. Initiativet kom inifrån och om man så vill underifrån. Det var boendestödjarna som kläckte idén eftersom de såg ett behov av andra sätt att möta klienternas behov. Men då projektet startade utifrån befintliga resurser, var fortsättningen på projektet oklart. I skrivande stund, har jag fått reda på att träffpunkten kommer att finnas kvar. Extra medel har tilldelats från och med årsskiftet.

Jag kommer att sakna arbetet med Mellanrummet. För mig är det ett rum där det känns lätt att vara, där tiden har en annan omloppsbanan. Ibland är mitt arbete så oerhört intressant. Det har varit intressant att få prata med er som besöker Mellanrummet. Det har också varit ett privilegium att kunna arbeta så här. Genom att vara med, se, lyssna och fråga, har jag fått fram den kunskap som finns i den här skriften. Min förhoppning är att den skall ge er besökare ett fortsatt gott stöd och att ni som arbetar som boendestödjare, skall få ett underlag att jobba vidare utifrån. Mycket av innehållet i den här skriften, har ni nog redan på känn. Men ibland är det bra att få bekräftelse på det från någon annan.

Rapporten innehåller olika delar. Inledningsvis går jag igenom begreppet social isolering och närbesläktade begrepp med beröring till den här studien. Därefter följer en kort metodbeskrivning som för över till resultatet av den här undersökningen. Resultatet omfattar tre perspektiv: brukarperspektivet, personalperspektivet och ett verksamhetsperspektiv. I diskussionen flätas dessa samman och resultatet värderas utifrån målsättningarna med projektet. Den som vill läsa lite mer om bakgrunden till den här studien kan även läsa bilaga 1. ■

Om social isolering

Många av dem som har boendestöd är i behov av att bryta sin sociala isolering (Holmlund & Larsson, 2005). Vad betyder då det? Det finns olika definitioner av begreppet. Alain Topor (1985) valde att i sin studie om träffpunkten Emma i Stockholm, utgå från besökarnas civilstånd som ett mått på social isolering. Men rent fenomenologiskt haltar detta, eftersom vi vet att många människor som lever själva inte alls upplever sig som isolerade och tvärtom. Social isolering handlar, som fenomen betraktat, om en upplevelse av ofrivillig ensamhet som ofta hänger ihop med en avsaknad av nära relationer och ett socialt nätverk.

Vad ligger bakom social isolering hos människor med psykiska funktionshinder? Är det något just denna grupp måste ha hjälp med och i så fall varför? En förklaring är att personer som har drabbats av psykisk sjukdom, som en konsekvens av sjukdomen får svårt att ta initiativ och upprätthålla sociala relationer (Cullberg, 2003). Isolering kan också hänga ihop med en identitetsproblematik och svårigheter att kommunicera med andra (Sandlund, 2005). Om man har varit allvarligt sjuk under en längre period, leder det ofta till förluster av socialt nätverk. Alla människor har inte stödjande sociala relationer i kraft av sin familj eller släkt och det är vanligt att vännerna försvinner när ömsesidigheten i dessa relationer går förlorad. En sjukdomsperiod och diagnos kan dessutom bidra till en känsla av utanförskap och rädsla för att etablera nya relationer. Negativa attityder från omgivningen bidrar till att förstärka den upplevelsen. Men inte enbart, att vara tillbakadragen kan även ses som en följd av tidigare dåliga erfarenheter av socialt samspel (Sandlund, 2005).

När man i studier har undersökt sambandet mellan behov och livskvalitet, har det visat sig att det främst är brist på sociala kontakter, psykologiska besvär och dagliga aktiviteter som påverkar livskvaliteten på ett negativt sätt (Bengtsson-Tops, 2005). Bristande sociala kontakter hänger ofta ihop med att personen saknar ett stödjande socialt nätverk. ■

Om sociala nätverk

Det är vanligt att människor med psykiska funktionshinder saknar ett starkt och skyddande socialt nätverk (Brunt, 2005b). Vad innebär det? Cullberg (2003) tar upp det sociala nätverkets betydelse som psykisk skyddsfaktor. Genom nätverket kan individen få känslomässigt stöd och uppskattning, information och hjälp att orientera sig i omvärlden och att bemästra problem. Dessutom ger nätverket kamratskap och möjligheter till materiellt stöd. "Närmiljöns buffrande verkan är speciellt avgörande för resurssvaga individer. Till dem kan räknas de som drabbats av sjukdomar eller funktionsnedsättningar..." (sid 482)

Sociala relationer kan ha en skyddande inverkan mot psykiska sjukdomstillstånd när människor möter svåra och påfrestande livssituationer. Dessutom kan ett "adekvat socialt nätverk" vara en hjälp i personens strävan att uppnå integration i samhället och främja ett socialt acceptabelt beteende. Men förmågan att etablera och bibehålla sociala relationer försvåras av att ha drabbats av psykisk sjukdom (Brunt, 2005b).

Forskningen om sociala nätverk har framför allt varit inriktad på strukturella aspekter som att studera nätverkets storlek, täthet, kluster m m. Ett mindre antal studier har varit inriktade på att undersöka mer kvalitativa aspekter som nätverkens funktion och innehåll. Följande uppdelning är ett undantag och beskriver en indelning av transaktioner som Nelson m fl (1992 i Brunt, 2005b) har kommit fram till. De transaktioner som sker i ett socialt nätverk kan enligt dessa forskare, delas in i fyra huvudgrupper, efter vilken typ av stöd transaktionerna ger medlemmarna:

- Emotionellt stöd, exempelvis värme och godkännande
- Socialiseringsstöd, som ger en känsla av tillhörighet
- Praktiskt stöd, i vardagens praktik
- Problemlösande stöd, med råd och vägledning

Dessa fyra grupper av stöd kan vara viktiga att fundera kring, i bedömningen av vilka behov som blir tillgodosedda och inte, i de här personernas livssituation. ■

Att bryta social isolering med hjälp av boendestöd

Satsningen på valfrihet och samhällsintegrering för människor med psykiska funktionshinder, innebär att personer som tidigare skulle ha bott på mentalsjukhus, nu bor i eget boende. Detta är en reform som de flesta hälsar med glädje, men det är ändå viktigt att vara medveten om dess baksida. En negativ effekt av reformen är dessa personers ökade utsatthet: ”Människor med psykiska funktionshinder exponeras för samma risker som andra som lever ute i samhället, exempelvis ensamhet, missbruk och kriminalitet.” (Markström, 2005, sid 38).

Hur fungerar det för psykiskt funktionshindrade att bo i eget boende? Studier som har undersökt detta visar olika resultat. I några studier finner man ensamhet och isolering och att återinläggningar på psykiatrisk klinik sker oftare, medan andra studier visar att de som bor själva inte är mer ensamma än dem som bor i kollektiva boendelösningar. Känslan av ensamhet handlar om en balansgång mellan önskan om avskildhet och en önskan om gemenskap (Brunt, 2005a). Men behov av gemenskap och social interaktion är viktiga även för personer i boende med stöd, och det är vanligt att personalen behöver hjälpa till med att skaffa vänner (Ogilvie, 1997 i Brunt, 2005a).

När man frågar personer med psykiska funktionshinder var de vill bo, är det entydiga resultatet att de allra flesta föredrar att bo i en egen bostad framför att bo i en bostad inom vård- och stödsystemet (Tanzman, 1993 i Brunt, 2005). Anledningen till det är att den egna bostaden innebär en möjlighet till avskildhet, vila och trygghet (Bejerholm & Eklund, 2005). I en kvalitativ studie om boendepreferenser hos personer med psykiska funktionshinder kom forskarna fram till att platsen, de andra boende och ett normalt liv, var viktigast (Warren & Bell, 2000 i Brunt, 2005):

- ”Platsen” – någonstans där man kände sig trygg och säker, både fysiskt men också med rätten att bo kvar
- ”Andra boende” – de flesta ville inte bo med andra med psykiska funktionshinder
- ”Ett normalt liv” – allt stöd och service utgick från deras sjukdomar och brister och inte utifrån deras egna önsknings om livsstil och framtid.

Boendestödet i kommunerna växte fram utifrån det behov som uppstod då allt fler med psykiska funktionshinder flyttade till eget boende. Efter Psykiatriutredningens slutbetänkande fick kommunerna också ett förtydligat ansvar att ordna boende och sysselsättning för denna grupp människor (se prop 1993/94:218). Socialtjänstlagen justerades och ett kommunalt betalningsansvar infördes för patienter som vårdats lång tid inom psykiatrisk heldygnsvård, vilket skapade incitament för att bygga upp nya verksamheter för boende och boendestöd i kommunerna (Markström, 2005).

En viktig fråga är hur boendestödet fungerar i kommunerna. Det finns få studier som har haft som syfte att undersöka det. I en enkätstudie genomförd i slutet av 90-talet i Göteborg tillfrågades vårdbiträden i hemtjänsten som arbetade med psykiatriska patienter om sin arbetssituation. Av studien framgår det att bara hälften av de drygt 130 vårdbiträdena skulle ha valt att arbeta med den här målgruppen om de hade fått välja. Författarna sammanfattar att personalen saknar utbildning, handledning, information om de psykiska problemen m m (Hellquist & Allebeck, 1997). Denna undersökning reflekterar förhoppningsvis inte en nulägesbeskrivning. Studien gjordes för snart tio år sedan och det har hänt en del sedan hemvården byttes ut mot boendestöd. Bland annat har framväxten av en ny yrkesgrupp – boendestödjarna – skapat bättre förutsättningar för kompetensutveckling och kvalitet i kommunens verksamheter för psykiskt funktionshindrade.

Det finns goda förutsättningar för att boendestödjarna kan fylla en viktig funktion, om de arbetar utifrån ett relationsperspektiv med hög kontinuitet och god tillgänglighet i sitt arbete. Cullberg (2003) framhåller betydelsen av goda relationer, att bli sedd, d v s att bli betraktad som ett subjekt, i vården av psykiskt funktionshindrade. Goda relationer främjar läkning vid psykiska sjukdomstillstånd, tillsammans med tillgång till symboler, tecken, bilder och ord som kan fungera som orienteringspunkter och hopp för dem som är i kris.

Därför är det viktigt att de långtidssjuka får en miljö som är estetiskt tilltalande, att man stödjer dem i att bygga upp och tillfredsställa kulturella behov, med biblioteksbesök och musikupplevelser, men också med religiösa aktiviteter för dem som har sådana behov (Cullberg, 2003, sid 294).

Det kan emellertid vara svårt att arbeta med att ge ett individuellt stöd när problematiken handlar om att bryta individens sociala isolering. Boendestödjaren kan visserligen erbjuda kontakt med sig själv och följa med klienten ut i olika sociala sammanhang. Men den sociala relationen som erbjuds är begränsad till att vara en en-till-en-relation med en professionell person, vilket inte kan ersätta samvaron mellan jämlikar. Därför kan skapandet av sociala träffpunkter vara ett bättre komplement. ■

Om sociala träffpunkter

En anledning till att människor med psykiska funktionshinder ofta vistas mycket i hemmet, beror bland annat på att de saknar arbete. Eftersom så få arbetar, får de dagliga aktiviteterna en större betydelse. ”Det behövs dock trygga miljöer för att en individs identitet som en kompetent person ska kunna formas och bekräftas” (O’Brien, 2002 i Bejerholm & Eklund, 2005, sid 112). I dessa inte alltför krävande miljöer kan sociala samspel utvecklas i takt med individens förmåga och de kontakter som knyts här, kan sedan översättas till andra sammanhang (Bejerholm & Eklund, 2005).

Det kan ändå vara viktigt att höja en varningsflagg för skapandet av verksamheter för en specifik målgrupp. Det finns en risk att man med det befäster olikheter mellan människor i samhället, vilket motverkar en önskan om att integrera och inkludera människor (Tideman, 2004). Personalen kan i sin strävan efter att tillgodose vissa behov, omedvetet bidra till att befästa en subkultur. För att motverka det är det viktigt att ett vardagsliv etableras med ett innehåll som känns stimulerande för brukarna, samt att samspelet med och delaktigheten i det övriga samhället förbättras (Bejerholm & Eklund, 2005).

Frågar man att vardagslivet för personer med psykiska funktionshinder ska ha så många beröringspunkter som möjligt med det som gäller för befolkningen i övrigt, finns en risk för att dessa personer blir fast i en subkultur, blir stigmatiserade, utvecklar kroniska problem och blir institutionaliserade (Bejerholm & Eklund, 2005, sid 116).

En träffpunkt som medvetet satsade på att undvika att skapa en sådan subkultur är mötesplatsen Emma. Emma, som bestod av en före detta bagerilokal i Hökarängen utanför Stockholm, startade i mitten av 80-talet. Målsättningen var även här att bryta social isolering. Att det var just Hökarängen som valdes som stadsdel för verksamheten berodde på att man i en kartläggning hade sett att det bodde många socialt isolerade människor här.

Det intressanta med Emma är att träffpunkten inte vände sig till en fördefinierad grupp människor. Emmas gäster behövde inte vara kända av psykiatrin eller socialtjänsten sedan tidigare, utan alla som ville, var välkomna att gå dit. Gästerna registrerades och klassificerades inte och behövde inte heller betala för att vara där. Betydelsen av detta var att Emma inte blev ett ställe för sjuka. De slapp ifrån en ”patologisering av verksamheten”. På så sätt minskades också riskerna för att fastlåsta roller och relationer skulle skapas mellan personal och klienter (Topor, 1987).

En viktig poäng med träffpunkter är att klienter från socialtjänsten och patienter från psykiatrin, gör en positionsförflyttning till att bli gäster. Rollen som gäst eller besökare bygger på helt andra slags förväntningar än klient- och patientrollen, vilket skapar utrymme för individen att visa nya, fungerande sidor

av sig själv. Topor (1987) benämner därför Emmas praktik för ett brott mot de gamla traditionella institutionerna. Emmas gäster fick ett stort ansvar för att utbilda personalen i det nya, genom att inte leva upp till de förväntningar som personalen eventuellt hade.

Emma blev en källa till inspiration för många socialarbetare i landet och ses som ett lyckosamt projekt, då en utvärdering av gästernas vårdkonsumtion visade ett minskat behov av psykiatrisk vård efter ett års tid (Topor, 1985). ■

Projektet Dr Hjorts gata - Mellanrummet

Mötesplatsen Mellanrummet startade som ett projekt i september 2004 på initiativ av boendestödjare i samarbete med chefen för Resursenheten i SDF Centrum, Göteborgs stad. Idén bygger på uppmärksammade behov av delaktighet och social samvaro, som inte kunde tillgodoses i tillräcklig utsträckning med det schemalagda boendestödet. Idén är att som ett komplement till boendestödet, möta behov när de uppstår i den dagliga planeringen av verksamheten.

Viktiga utgångspunkter för den verksamhet som skulle bedrivas vid Mellanrummet var *flexibilitet, individens självbestämmande* och att arbeta för att *frigöra resurser* hos enskilda individer och grupper. Ett antal arbetshypoteser formulerades i planeringen av projektet. Dessa kan i korthet sammanfattas med en tro på att en ökad tillgänglighet bidrar till att skapa trygghet i vardagen och att social samvaro kan bidra till att locka fram ”klientens dolda friskhet”. Vidare, att verksamheten genom sin flexibilitet skulle kunna bidra till en effektivisering och kvalitetshöjning av boendestödet (Göteborgs stad SDF Centrum, 2004).

Det fanns förhoppningar om att mötesplatsen skulle kunna vara en plats dit människor med psykiska funktionshinder kunde gå för att bryta sin sociala isolering, utan att verksamheten upplevdes som alltför krävande. Mötesplatsen beskrevs som en ”lågtröskelverksamhet”. Föreståndarens tanke var att verksamheten skulle bygga på enkla saker såsom gemensamma måltider, som i sin tur skulle bidra till att skapa kontakt mellan människor. De som kom till Mellanrummet skulle inte behöva delta i så mycket aktiviteter, utan stället var tänkt att vara en plats där man kände sig välkommen och fick lov att vara sig själv. Genom att Mellanrummet skulle ha öppet alla vardagar i veckan, skulle den även erbjuda ett mer flexibelt stöd jämfört med det individuella boendestödet i det egna hemmet som sker vid bestämda tider (Vårt Göteborg, 2004). ■

KORTFAKTA:

- MELLANRUMMET INVIGDES DEN 13 SEPTEMBER 2004
- VERKSAMHETEN ÄR ÖPPEN KL. 10-15 (14 PÅ ONSDAGARNA) OCH HAR FRUKOST VID 10-TIDEN OCH LUNCH NÅGON GÅNG KL. 12-13.
- ”FÖRESTÅNDAREN” JOBBAR 30 TIMMAR I VECKAN MED MELLANRUMMET. FEM AV DESSA TIMMAR ÄR KRINGTID FÖR STÄDNING, INKÖP M M.
- I DAGSLÄGET HAR ETT ÅTTIOTAL PERSONER BOENDESTÖD I CENTRUM, MEN ALLA HAR INTE BEHOV AV EN TRÄFFPUNKT SOM MELLANRUMMET.

Syfte

Syftet med studien var att utvärdera Mellanrummet utifrån:

- de målsättningar som finns formulerade för verksamheten, där en central målsättning är att verksamheten skall bidra till att bryta brukares sociala isolering och
- om verksamheten har god kvalitet och innebär ett mervärde för brukarna (jämfört med det traditionella boendestödet som utgår från klientens bostad).

Följande frågeställningar har belysts i utvärderingen:

- Vad är och vad sker på Mellanrummet?
- Vilka effekter har Mellanrummet på brukarna?
- Vilka organisatoriska effekter har Mellanrummet på boendestödet? ■

Metod

Utvärderingen genomfördes med hjälp av flera metoder och källor: deltagande observation, intervjuer, besöksstatistik, studier av dokumentationen från planeringsfasen av projektet. De deltagande observationerna genomfördes genom medverkan i Mellanrummets verksamhet vid ett flertal tillfällen, under olika dagar och tidpunkter. Vid ett tillfälle fotograferade jag, efter att besökarna hade godkänt det.

Intervjuer genomfördes med följande:

- Besökare på Mellanrummet
- Föreståndaren på Mellanrummet
- Boendestödjare, bland annat initiativtagare till verksamheten
- Chef för verksamheten
- Socialsekreterare

Dessa intervjuer var kvalitativa halvstrukturerade intervjuer av samtalskaraktär (Svensson & Starrin, 1996). Till min hjälp hade jag formulerat ämnesområden i förväg, för att inte missa något viktigt område. Anledningen till att intervjuerna var löst strukturerade, var för att lämna utrymme för intervjupersonernas perspektiv på vad de tyckte var viktigt att förmedla.

Jag har i de flesta fall fört anteckningar vid intervjuerna, och om personen bad om det fick han eller hon titta på utskriften efteråt för att kunna korrigera eventuella missförstånd. Intervjuer och observationer har skrivits ut så snart som möjligt efter att de gjordes. I intervjuerna med boendestödjarna användes bandspelare av praktiska skäl, för att jag skulle kunna genomföra fyra intervjuer samma dag. Dessa har sedan skrivits ut ordagrant.

Alla namn som används i den här rapporten är påhittade för att enskilda personers identitet inte skall röjas. Detta gäller såväl besökarnas namn som personalens. I vissa fall är det förstås omöjligt att hålla en persons identitet hemlig, om det rör sig om chefer och andra som har en yrkesroll som bara innehas av en person.

Studien utgår från de etiska riktlinjer som gäller för forskning som avser människor (2003:460). Den har därför inte genomgått etisk prövning i enlighet med Centrala etikprövningsnämndens direktiv. Enligt dessa direktiv behöver enbart forskning som innehåller känsliga personuppgifter, personuppgifter om lagöverträdelse, innebär fysiskt ingrepp på levande eller avliden människa eller påverkan på forskningsperson, granskas i förväg.

Intervjupersonerna har fått information om syftet med studien och att det var frivilligt att delta. Det var många som sa att de ville vara med, antagligen för att de såg sin möjlighet att påverka Mellanrummets framtid. En person berättade stolt att han hade ställt upp i forskningssammanhang tidigare: ”Jag ställer upp

för forskningen.” De som deltog gjorde det med samtycke. Information gavs också om att inga enskilda personer skulle lämnas ut i rapporten (se bilaga 3). När jag var på Mellanrummet försökte jag vara tydlig med min roll som utvärderare. Jag mötte en del reaktioner som: ”Jaha, då är du lite som en spion då!” Men många som inte visste vad jag gjorde där, trodde först att jag var boendestödare. ■

Vad sker på Mellanrummet?

Mellanrummet som fysiskt rum

Mellanrummet är beläget i centrala Göteborg i ett attraktivt område från mitten av 40-talet med mycket grönska mellan husen. Här finns både hyreshus och villor. Det tar cirka femton minuter hit från Centralen om man åker spårvagn och sen tar det inte många minuter att gå från hållplatsen. Det finns några mindre affärer i närheten och fem minuter längre bort ligger ett litet torg. Ser man till Centrum som stadsdel ligger lokalen lite avlägset till, vilket några besökare tycker är bra.

Sen är jag ganska nöjd med lokalen, både utformningen och storleken. Läget är lugnt. Här kan man dra sig undan om man är lite paranoid. Det finns t ex kvinnor som har blivit slagna som är rädda. Här kan man dra sig undan och vara ifred. Jag känner mig trygg när jag är här. Det är ett perfekt läge. Lätt att komma hit och samtidigt lugnt. (- Tycker du att det är skönt att det inte är mitt i stan?) Ja, precis.

Träffpunkten finns i en affärslokal som ligger i gatuplanet av ett hyreshus. Lokalen har stora skyltfönster ut mot gatan, som gör den ljus men också känslig för insyn. När man kommer på besök möts man av en skylt med "Välkommen" på. Det står ofta någon besökare och röker utanför. När man kliver in, kommer man direkt in i lokalens enda rum. Det är ett större rum som är avdelat med en mindre vrå som idag fungerar som datorhörna. Innanför det stora rummet finns ett litet kök med sitthörna och toalett. Lokalens fysiska utformning ändrar karaktär under tiden som jag besöker den. Under en period mellan februari och mars, sker också en stor renovering i huset som gör att verksamheten tillfälligt måste flyttas. Renoveringarna i huset som pågår hela våren gör att det blir lite stökigt utanför och att det ofta är byggjobbare utanför lokalen.

Lokalen möblerades om efter att besökarna påpekade att de tyckte att det var för mycket insyn från gatan. Soffgruppen flyttades längre in i lokalen. I fönstren är det mycket krukväxter som bidrar till att göra rummet trevligt. Det finns också ofta snittblommor och levande ljus. I början hängde många oljemålningar på väggarna som en klient hade gjort. Under sommaren byttes en del av dem ut mot fotokollage från olika utflykter och en anslagstavla med protokoll från husmötet och information om kommande aktiviteter. I rummet finns också en bokhylla med saker som besökarna har skänkt, bland annat en CD-bandspelar och böcker till utlåning.

I köket är det trångt om man är många. Många kretsar kring köket när det är matlagning på gång. Här är det varmt och doftar gott av maten. Doften sprider sig ända ut i rummet utanför. Det kan sitta upp till tre personer i den lilla soffhörnan i köket. Här är det också tillåtet att slumra till en stund för dem som är trötta.

Det finns ingen diskmaskin, så det diskas för hand och torkas när maten är klar. De som deltar i det arbetet delar arbetsgemenskap. I intervjuerna med besökare kommer det kommentarer om att männen inte deltar i matlagning och disk. Någon föreslår att de borde köpa in en diskmaskin. När jag själv är med och diskar, får jag nya upplevelser av hur det är att vara här och arbeta tillsammans. Det uppstår ett fnissigt samspel som bygger på att jag inte riktigt vet hur saker skall göras, utan frågar hur noga man skall vara med disken. Till svar på den frågan får jag höra att: ”Vi är väldigt noga här.” När jag skriver detta så här efteråt, tänker jag att de materiella förutsättningarna i lokalen bidrar till ett behov av samarbete, vilket gör att normer och regler måste utvecklas.

Bilder av Mellanrummet

Jag besökte Mellanrummet mellan januari och augusti i år. De flesta besöken gjordes under en koncentrerad period mellan april och juni. Här har jag bara tagit med ett urval av mina anteckningar från besöken. Tanken med dessa bilder är att åskådliggöra något av vad som händer ”en vanlig dag” på Mellanrummet.

4 januari 2005

Jag kom till Mellanrummet strax efter klockan tio den här grådaskiga tisdagen. Det var frukostservering när jag kom. Man får äta frukost till självkostnadspris för 10 eller 5 kronor, beroende på om det är hel frukost eller bara kaffe och smörgås man vill ha. Vi drack citronvatten. Tinna som är ”föreståndare” på Mellanrummet, påpekade att hon tyckte det var viktigt att maten är nyttig, dels för att flera hade diabetes eller hög kolestrol och för att det fanns de som slarvade mycket med maten. Hon vill också lära ut enkla, billiga recept på nyttig mat. De flesta besökare har dålig ekonomi.

Det var en besökare där, Kerstin som kom ungefär samtidigt som mig. Hon sa att hon inte ville prata, för hon tyckte det var så hemskt med katastrofen¹. Jag började säga något om det som hade hänt, men då stoppade hon mig genom att höja rösten och säga att hon inte ville prata om det. Jag kände mig lite dum och sa att jag förstod. Försökte sen bara sitta tyst och vara vid sidan av henne. Lite senare när vi hade suttit och fikat alla tre, och pratat om mer neutrala saker, tog hon upp katastrofen själv och då var det möjligt att prata. Det som var intressant i det här samtalet, var att hon tyckte att det var hemskt att det inte fanns någon som var ansvarig för det som hade hänt. Att det just handlade om en naturkatastrof.

¹ Tsunamikatastrofen inträffade vid jultid 2004 och påverkade rapporteringen i media i början av året.

Tinna beskrev Mellanrummet som ett ställe dit man kunde komma för att träffa folk och äta lite. ”Alla vill inte aktivera sig. Min tanke är att de som träffas här svetsas samman av att göra saker tillsammans. För en del kan det vara väldigt stort att vara med och laga mat, som sen andra äter och tycker är gott.”

15 april 2005

Det var Kerstin och Veikko som var där när jag kom idag. Lite senare kom Manfred och strax före lunch kom Peter och Lollo med två personer, Rikard och Lisa. Peter och Lollo är boendestödjare och chef. Det blev lite liv och rörelse när de kom in i lokalen. Veikko hade gått och väntat och frågat efter Peter hela dan. Han ville bryta arm med honom. Första gången förlorade han, men skyllde på att han hade så ont i revbenet för att det var en spiral som stack upp i hans madrass när han sov, som gjorde att han hade fått ont. Sen associerade han till att det stod i bibeln att kvinnan var skapad av mannens revben. När jag skämtade och sa att: ”Det tror vi väl ändå inte på”, svarade han att Peter hade en tvillingbror som var präst. Andra gången som Veikko och Peter bröt arm, blev det oavgjort. Även Rikard och Peter bröt arm och då vann Rikard. Tinna bröt också arm med Peter och förlorade. Enligt Peter är hon väldigt stark.

19 april 2005

När jag kom in såg jag ett nytt ansikte, Annele. Tinna försökte introducera mig för henne, men hon ville inte hälsa. Hon sa att hon hade ont i handleden och tittade mycket misstänksamt på mig. Lite senare var hon vänligare inställd och pratade med mig. Hon blev lite orolig när hon upptäckte att hennes plånbok inte låg i väskan. Hon visste inte om hon hade glömt den hemma eller blivit bestulen.

Det är många som kretsar kring maten när Tinna står och lagar. Det doftar gott i köket och det är också den varmaste punkten. Idag var det ganska kallt i lokalen. Jag försökte gå utan skor, men blev genast kall om fötterna. Jag och Annele hjälptes åt att duka. Tinna räknade hur många vi var och Annele tog fram rätt antal tallrikar ur skåpet. Under tiden satt Rikard bara och tog emot. Han bidrog inte med något praktiskt, mer än pratet då. Likaså hjälpte inte Manfred till.

Idag hade Tinna lagat i ordning Korv Stroganoff. Maten var mycket god och Manfred kände att det var lime i såsen. Kanske hade han sett det när Tinna lagade. Alla hjälptes åt runt matbordet och skickade eller la upp mat till varandra. Annele la upp ris. Det såg hemtamt ut. Vi väntade på att alla andra hade fått mat, innan vi började äta. Annele åt en mycket liten portion. Rikard blev sist i maten, men det var inte konstigt med tanke på hur mycket han pratade.

Annele pytsade ut en del av sin oro där hon kom åt. Ett tag var hon på väg att gå, men blev stoppad av Tinna. Hon ville hem för att se om plånboken låg där. Men Tinna kramade om henne och gav en puss på kinden. Hon lugnade då ner sig ett tag och kom och satte sig vid soffhörnan, men ville inte ha kaffe som vi andra. Men lite senare när kaffet var slut, gick hon ut i köket och ville ha det. Jag frågade om hon inte hellre ville ha ett äpple. Då sa hon att hon kunde ta en banan. Senare såg jag henne äta på en banan och samtidigt hålla en apelsin i den andra handen.

28 april 2005

Jag hjälper till med att duka och sitter och småpratar lite med Ulf som nyss har kommit. Snart dyker en man upp, Bengt, som har varit i Tallin och har mycket att berätta. Ing-Marie kommer in och visar upp sin nya frisyr. Hon är glad för att hon tänker sluta tona håret i framtiden. Ulf är lite mer tveksam till hennes frisyr, han tycker att kvinnor ska ha lite längre hår i nacken. Tinna kommer fram och berömmar. Vi är många som gör det och Ing-Marie strålar.

Det är mycket att göra för Tinna. Bäst som hon står där inne i köket och steker, är det besökare som kommer och går. Hon är mån om att alltid hälsa och säga adjö personligen, så hon springer fram och tillbaka mellan köket och det stora rummet. Ulf hinner nästan smita iväg utan att få hennes adjö. Han vill inte äta här, eftersom han får mat från hemtjänsten som han är nöjd med.

Tinna kom strax efter elva idag, men hade förberett maten. Det blir god ärtsoppa med rödlök och rivet citronskal och mejram. Till efterrätt får vi så goda pannkakor att Tinna får ställa sig och steka en omgång till. Vi är ganska många runt bordet. Vi hjälps åt att skicka runt och servera varandra. Det är en trevlig stämning och Bengt och Ing-Marie pratar mycket.

Idag hjälper jag till med disken. Ninni börjar torka och sen gör Tinna också det. Hon nappar snabbt åt sig tallriken som är klar. Ninni smiter emellan och dyker in emellan oss och jag kan inte låta bli att skratta lite åt att de slåss om vem som ska få nästa tallrik att torka. Det känns att de har en god arbetsgemenskap här i köket, som jag också kan bli en del av. Det är öppet och välkomnande.

17 maj 2005

Idag är det två kvinnor som ligger och sover i sofforna när jag kommer. Jag har inte träffat någon av dem tidigare. En av dem pratar jag lite mer med. Hon berättar att hon har sjungit i kör. Nu spelar hon piano och får pianolektioner av en lärare som har jobbat på Musikhögskolan. Förutom de här kvinnorna är Veikko, Manfred, Kerstin och Bengt där. Manfred har ont och ber om huvudvärkstablett eller något mycket sött. Han har inte tillräckligt med pengar för att

hämta ut sina värktabletter. Han försöker förgäves få kontakt med sin boendestödjare och är ganska upprörd över att inte lyckas med det.

Tinna gör en god fisksoppa med fänkål, saffran, torsk och lite rökt lax på toppen. Jag hjälper till lite i köket, skojar och säger att jag är kockassistenten. Veikko hjälper till med att duka. Rikard gör ingenting. De två busar lite med varandra. Veikko smyger upp bakom Rikard och låtsas kittla honom i midjan. Det är ett gott klimat. När klockan överstiger halv ett, säger Veikko skämtsamt att han inte kan tolerera att maten är försenad. Han går omkring som en arbetsledare i köket.

Runt matbordet samlas vi alla hungriga och flera av oss tar en gång till av soppan. Rikard håller låda som vanligt. Han, Tinna, Veikko och jag pratar mest. Rikard försöker dra in Manfred emellanåt, men det märks på honom att han inte mår bra. Samtalet kretsar kring bankomater, och varför bankomaten slukar kortet om man har misslyckats med att knappa in rätt kod tre gånger. Det är Veikko som tar initiativ till det samtalet. Rikard tar upp temat transsexuella personer, samtalet glider över till homosexualitet och frågan om homosexuella ska få adoptera barn eller inte. De vill höra vad Tinna tycker om det.

10 juni 2005

Ytterdörren till lokalen står öppen när jag kommer, så varmt är det ute idag. Det är lagom temperatur där inne och jag möts av ett sorl av röster. Runt soffan sitter tre personer, en man klädd i propra byxor och slips och två kvinnor. De äter glass efter maten och jag hör att det pratas tyska vid det bordet.

Runt det andra bordet sitter de andra och äter och pratar. Jag ser att de har haft bär till vaniljglassen. Den röda saften är kvar efter något som kanske var hallon. Jag sätter mig ner vid kortändan av bordet där det finns några platser lediga. Sätter mig bredvid en boendestödjare som jag inte har träffat förut. Frågar om det har varit boule idag och får som svar att det hade det. I morse gick de iväg och spelade, tre personer. Martin som är boendestödjare, var med. De hade gått bort till en grusplan ett kvarter längre bort, där det är möjligt att spela. Ulf som har tävlat mycket i bowling berättar att man ska försöka få en skruv på klotet för att hamna rätt. Vi skojar lite om hur svårt det är att bowla.

Det är många som är involverade i samtalen. Men det är också många som är tysta och sitter mer insjunkna i sig själva. Det pratas om någon ort i Västergötland. Är det någon som vet vad den där herrgården ligger mellan Skara och Falköping? Alla bryr sina hjärnor men kommer inte på det. Efter ett tag glider samtalet in på något annat. Ninni som har suttit tyst en lång stund kommer med en oväntad kommentar, när någon frågar var Vala ligger. Gammel-Vala, säger hon plötsligt. Det ligger i Brunnskog i Värmland. Och så är samtalet i full gång

kring midsommarfirande och traditioner i Gammel-Vala. Ing-Marie pratar om midsommarfirandet i Göteborg. Att det finns firande både i Trädgårdsföreningen och i Slottsskogen som är fint.

14 juni 2005

När jag kom var Tinna där och Tuula. Tuula hade tandvärk och skulle gå iväg till tandläkaren lite senare idag. Frukosten hade börjat dukas fram. Vi vandrar fram och tillbaka mellan köket och rummet. Tinna har tagit in blomkorgen för att plantera om. Penséerna har blivit tråkiga av allt regn som har öst ner på sistone. Hon ska plantera pelargoner i stället. Det saknas jord, så jag cyklar iväg till butiken och köper en påse. På vägen möter jag Martin.

Vi fikar när jag kommer tillbaka. Kerstin har kommit. Martin berättar om husmötet de hade i fredags. Det hade varit ett tiotal personer med och det hade gått bra: ”Det kändes som om de aldrig hade gjort annat än deltagit i möten”. De hade haft brainstorming om vad de skulle kunna göra i sommar och till hösten. Det var många idéer som kom upp. Martin och Kerstin spånar på idén om att ha en fest till hösten. Kerstin föreslår att de kunde ha en höstfest med gula löv och rönnbär. Kanske en kräftfest eller skaldjursfest om det inte kostar för mycket. Hon berättar sen för Tinna att hon är invald i festkommittén.

Sven-Erik kommer in. Han är ett nytt ansikte för mig så jag hälsar på honom. Han visar sig vara en lustigkurre. När vi sitter och äter, associerar Tinna till Clark Kent när vi pratar om en boendestödjure. Sven-Erik flinar glatt och säger att han är stålmannen. När Tinna kommer med frågan, hur det skulle kännas att bo i ett stort hus, säger Sven-Erik att han har ett stort hus med tio rum. Vi andra svarar att vi inte tror honom. Men han skrattar och berättar att han bodde hos en änka i Norrköping som hade sju rum och hyrde ut till studenter. På husmötet i fredags hade han föreslagit tjejjest. Varför tjejjest, frågade jag och får till svar: ”Ja, en fest för att träffa tjejer. Jag är absolutist, varken röker eller dricker. Den enda lasten jag har är tjejer.” Han är bra på att få oss att skratta.

Det serveras kaviarströmming med potatismos och lingon idag. Det är som vanligt mycket gott. Det är Kerstin och Tuula som har gjort moset på färskpotatis. Det var Kerstins idé att ha kaviar mellan strömmingsflundrorna.

17 augusti 2005

Det här var mitt första besök efter sommaren och jag var nyfiken på hur de hade haft det. När jag kom fram till Mellanrummet satt Veikko tillsammans med en för mig ny boendestödjure på en soffa i solen. Tinna var och handlade. Lasse kom strax, körandes på sin moped. Han hade en tårtkartong i handen. Igår hade han haft rosor med sig till Tinna. ”Du får inte skämma bort henne så”, sa boen-

destödjaren. Men Lasse bara mös och berättade att han brukade skämma bort fåglarna genom att gå och köpa bröd för trettio kronor till dem. Han kände sig uppåt i augusti, sa han.

I lokalen hade det hänt lite saker, det var ballonger och serpentiner kvar från kräftskivan som de hade haft dagen innan. De hade varit åtta personer med, både män och kvinnor. Lasse hade varit med, han sa att han tyckte det var svårt att skala kräftorna, men tyckte det var gott det lilla han åt. Det hade varit lite fånigt också med hattar och sång.

Under sommaren hade de haft öppet två dagar i veckan och hade haft tillgång till en minibuss. De hade varit ute på mycket. På väggen hängde ett fotokollage från olika utflykter. De hade t ex varit på Skräddarön och även hälsat på hos en av boendestödjarna. Det var främst en grupp män som hade varit de återkommande besökarna under sommaren.

För att lösa situationen när Tinna var på semester, hade boendestödjarna pusslat med sina scheman. Det kändes som att det hade blivit deras ställe mer nu och att fler boendestödjare utgick därifrån. Veikko som hade varit på korttidsvistelse i sommar sa att han saknade sällskapet där, när han kom hem till sin tomma lägenhet. Jag funderade över om det hade räckt att ha öppet Mellanrummet två gånger i veckan.

Vilka är besökarna/intervjupersonerna?

De som besöker Mellanrummet bor i stadsdelen Centrum och har individuellt boendestöd. Från september 2004 till juni 2005 var det tjugosex personer som besökte Mellanrummet. Några gick dit vid enstaka tillfällen medan andra gjorde det mer regelbundet. I avsnittet som beskriver Mellanrummet utifrån besöksstatistiken, beskrivs antalet besökare mer noggrant.

Intervjupersonerna i studien var sju personer (fyra män och tre kvinnor) som var regelbundna besökare på Mellanrummet. De var mellan 48 och 65 år. Några av dem var födda i något annat land än Sverige. Men alla hade bott här länge. En intervjuperson var gift. Tre hade varit gifta någon gång, medan tre alltid hade levt som ensamstående hela livet. Ingen av dem hade barn. De bodde alla själva i en lägenhet av varierande storlek. Det vanligaste var att ha en etta eller tvåa.

Alla hade tidigare erfarenheter av yrkesarbete, även om det var för mycket länge sedan för en del. De hade arbetat som brevbärare, journalist, ekonomiasistent, undersköterska, montör och arkivarbetare. Idag var alla utom en person sjukpensionärer, den sjunde personen var sjukskriven. En av dem berättade om sina upplevelser efter att ha blivit sjuk:

När jag drabbades blev jag fysiskt och mentalt utbränd och helt borta. Fattar inte hur man kan tappa något så, men om jag sätter en gitarr i händerna, kommer jag inte ihåg hur man gör. Jag kan inte köra bil längre. Alla intryck blir ett kaos och det känns som att jag sitter i ett ton stål. Förut kunde jag skriva med stor och vacker handstil. Det låter som skryt men jag överdriver inte när jag säger att andra gärna ville att jag skulle texta åt dom. Nu skriver jag som en 6-åring.

Två av intervjupersonerna hade högskoleutbildning, de andra fem hade gått folkhögskola, gymnasieskola eller motsvarande. De hade varierande intressen. Några var intresserade av kultur, t ex böcker, musik eller teater. En person var intresserad av filosofi och politik, en annan av promenader och naturen. Ytterligare en person var intresserad av handarbete medan någon annan gillade att titta på idrott och långfilmer på TV.

På frågan om hur länge de hade haft boendestöd, varierade svaren mellan ”ända sen de började och innan dess hade jag hemtjänst” till hösten 2004. De flesta av intervjupersonerna hade haft boendestöd i mer än två år (5 av 7).

Besökarnas sociala nätverk?

Det var bara en person som hade mycket kontakt med sin mamma. De andra hade nästan ingen kontakt alls med sina familjer. I några fall berodde det på att föräldrarna inte levde längre eller för att de saknade syskon. De kontakter de hade med vänner skedde ofta per telefon eller brev. ”Jag har sporadisk kontakt med en väninna. Vi pratas vid per telefon.”

Det var en stor variation i familjebakgrund mellan dem som intervjuades. Något som jag la märke till var att flera personer pratade varmt om något syskon, trots att de inte hade så tät kontakt. Det kunde handla om att få julkort, födelsedagspresenter eller att själv ha någon att skicka presenter till. ”Jag brukar skicka skivor till min syster.” Men några personer beskrev också negativa relationer till syskonen. ”Jag har en syster men vi funkar inte ihop.”

Det var många som inkluderade professionella personer i sitt nätverk. Ett par intervjupersoner hade kontaktperson, två hade god man. En gick hos psykolog. Det var många som inkluderade boendestödjarna i sitt sociala nätverk.

(– Vilka träffar du, vilka ingår i ditt sociala nätverk?) Det är J. [bostödjare], sen har jag ett par grannar som är 58 och 63 år. När pappa dog fick jag gå dit och dricka kaffe varje kväll om jag ville. Ibland går jag dit och tittar på ishockey, eftersom jag inte har någon TV.

Några berättade varför de inte hade så mycket kontakt med vänner. Det kunde handla om att de hade blivit besvikna på människor som var avvisande när de blev sjuka.

När jag blev sjuk försvann alla. Det var en familj som jag träffade, som jag köpte bohaget av. Men sen när jag blev sjuk sa de ifrån att de inte orkade längre. Det var tufft att få det beskedet då. Men nu är jag lite starkare igen.

En annan anledning till att inte ha vänner, var att man inte längtade efter det, eller inte orkade med det.

(– Har du kontakt med några vänner utanför familjen?) Nej, inte längre. Men jag längar inte precis heller.

(– Har du någon vän?) Jag orkar inte. Närradion, 94,9 megahertz. Det är andligt. Det är jättebra för mig. Jag lyssnar på det på kvällen.

Vad händer på Mellanrummet?

Vad gör besökarna när de är på Mellanrummet? Kvinnorna berättade att de hjälpte till på olika sätt med matlagning, dukning och disk.

(– Vad gör du när du är här?) Jag gör inte så mycket, sitter och tittar. Torkar disk, pratar med dom andra. Äter och dricker kaffe. (– Hur kommer det sig att du torkar disk, har du valt det själv?) Ja, det är mycket disk så det behöver göras, jag gör det självmant. (– Men du lagar inte mat här?) Nej, jag känner mig inte tillräckligt koncentrerad.

En man berättade att han hjälpte till i matlagningen ibland. En annan man såg jag torka disk. Annars var det oftast Tinna som diskade och någon av kvinnorna som torkade. Andra aktiviteter handlade om att dricka kaffe, äta frukost eller lunch när de var där. Några brukade röka utanför lokalen, eller satt och pratade med de andra besökarna eller med Tinna.

(– Vad brukar du göra när du är här på M-rummet?) Om jag hittar rätt knapp sätter jag på musik när jag kommer hit. Ibland pratar jag när jag är här eller så sitter jag tyst. Det beror på hur mycket folk det är. Snackar med en kille här om moppen och så är det de i tisdagsgruppen² som jag känner.

² Tisdagsgruppen har funnits i några år och var en aktivitet som startades av några boendestödare på Trädgårdsgatan i SDF Centrum för den här målgruppen. När de hade öppnat Mellanrummet flyttades aktiviteterna dit. Tanken var också att ändra namnet till "tisdagsaktiviteten" för att den skulle upplevas som öppen även för andra som inte hade varit med från början. De träffades sen eftermiddag efter Mellanrummets ordinarie öppettider och gjorde olika saker tillsammans. Ibland var de där och lagade någon lite finare middag ihop och ibland gjorde de utflykter på stan av olika slag.

(– Vad brukar du göra när du är här på M-rummet?) Jag sitter och pratar med folk och röker cigaretter utanför. Och äter. Ja, jag kan komma hit och äta frukost. Man får kredit, man måste inte betala på en gång.

Det faktum att fler kvinnor än män hjälpte till i köket väckte reaktioner hos en av besökarna:

Sen blir jag så irriterad för att männen aldrig hjälper till. Det känns så fel! De ska också jobba. Det måste finnas krav. Något kan de göra som att vattna blommorna eller duka bort från bordet. Det känns viktigt.

När intervjuerna genomfördes med besökarna hade boendestödjarna inte börjat spela boule på fredagarna, utan det var något som kom igång i slutet av maj. Och av dem som jag intervjuade var det bara ett par som brukade vara med på tisdagsgruppens aktiviteter. Tisdagsgruppen brukade utgå från Mellanrummet och hitta på saker antingen i lokalen eller på stan.

(– Är du med i tisdagsgruppen?) Ja, det har jag varit jämt. Var med på Trädgårdsgatan också. (– Vad brukar ni göra?) Då tittade vi på video ibland eller åt en fin middag. Men sen tog jag en paus från det. Det är rätt bra stämning i gruppen och jag känner många. Det är enkelt att vara med.

(– Är du med i tisdagsgruppen?) Nej (– Varför inte?) Jag vill socialisera mig med friska människor. De som är intellektuella och kreativa. Såna som jag är.

Det var ingen av intervjupersonerna som brukade vara med i kvinnogruppen eller ”kvinnocafeet” som de ändrade namn till, för att signalera att det var möjligt att komma och gå som man ville. Gruppen brukade träffas i lokalen på onsdagseftermiddagarna. Anledningen till att de flesta intervjupersoner inte var med i några extra aktiviteter, var för att de inte orkade eller hann på grund av andra göromål.

Det är lätt hänt att man fokuserar på aktiva handlingar när man pratar om vad som sker i en verksamhet. Det är precis som en av boendestödjarna sa: ”Vi svenskar måste alltid göra saker, inte sant? Är man utomlands kan man sitta och småprata.” Risken med det är att man missar att beskriva att mycket av det som sker på Mellanrummet handlar om kommunikation mellan människor. Det mer fokuserade samtalet kom ofta till stånd när vi satt runt soffbordet eller matbordet. Mat och dryck binder samman och bidrar till att skapa ett socialt sammanhang.

När jag bad besökarna berätta vad de gjorde när de var på Mellanrummet, sa samtliga att de brukade prata när de var där. De pratade med varandra och med Tinna. Men kommunikationen var inte bara verbal utan också icke-verbal, t ex i de bekräftelser som de gav varandra. Vad handlade kommunikationen om?

- *Samhällsorientering* – samtal av karaktären vad man har lagt märke till i massmedia och diskussioner kring aktuella ämnen t ex homooptioner och internationell politik.
- *Orientering i tiden* – samtal som kretsar kring förestående helger t ex midsommarfirande.
- *Delande av gemensamma erfarenheter* – samtal mellan personer med liknande erfarenheter, t ex av att ha gått på särskola.
- *Delande av egna upplevelser* – jag satt en timme och väntade på att programmet skulle börja (en konsert på TV).
- *Funderingar över sakernas tillstånd* – t ex varför slukar bankomaten kortet efter tre ggr, om man knappar in fel kod?
- *Bekräftelser, spegling* – titta jag har klippt mig, vad tycker ni? Eller – jag ser att du har ont.
- *Goda råd, stöd från personalen* – du har rätt att sätta gränser kring dig själv. Eller – ge inte upp, utan fortsatt försök få tag på NN!
- *Samtal om kost och hälsa.*

Som i de flesta sociala sammanhang, var besökarna olika. Några pratade mycket, medan andra satt tysta mest hela tiden. De flesta var ändå uppmärksamma på varandra och visste lite grand om dem som brukade gå dit mer regelbundet. Det fanns en gemenskap mellan dem.

Upplevelser av delaktighet och inflytande?

En av intervjupersonerna berättade att han var med i ett tidigt skede när boendestödjarna diskuterade möjligheten att starta Mellanrummet. Han upplevde sig som en del av projektet genom att ha fått informationen i ett tidigt skede.

Jag var med om det i början när Peter och Martin pratade om planerna. Att vi skulle ha någonstans där vi kunde ha en TV och folk kunde samlas. Jag tycker det är ett bra val av lokal. Det är som skraddarsytt för ett dussintal personer.

Eftersom många människor möttes på Mellanrummet, fanns det olika åsikter om hur saker och ting skulle göras där. Men det fanns inte så många uttalade regler när träffpunkten startade, utan de hade fått växa fram. I något fall hade det uppstått meningsskiljaktigheter om ifall man fick sova i sofforna eller inte. Tinna och de berörda besökarna, hade då satt sig ner tillsammans för att diskutera den frågan. För övrigt hade besökarna olika intresse av att vara med och påverka verksamheten. Några efterfrågade möten, medan andra tyckte att det var bra om föreståndaren bestämde.

Jag vill ha möten så att vi kan vara med och påverka!... Jag har aldrig varit rädd för att ta strid. Men jag orsakar konflikter ibland.

(– Har du någon tanke på att föra fram den idén för de andra?) Nej, det är inget för mig. Jag ligger lågt. Här är det Tinna som bestämmer. Jag har fått kritik från andra, så jag ligger lågt. (– Så du tycker inte att du har rätt att vara med och påverka?) Nej, jag vill inte ta över. Det är en svaghet jag har, jag blir lätt en redaktionskräck. Vill inte vara det.

I juni höll några av boendestödjarna i ett husmöte med besökarna. De hade ett ”brainstormingmöte” där de efterfrågade besökarnas idéer om vad de ville göra för något i sommar och framöver. Boendestödjarna tyckte att det hade gått väldigt bra. ■

Vad ger Mellanrummet?

Vad får besökarna ut av att komma dit?

På frågan om vad besökarna fick ut av att gå till Mellanrummet framträder en bild av att ha någonstans att gå till där man känner sig hemma och välkommen. Mellanrummet uppfattades även som ett alternativ till en arbetsplats.

Det är i stället för ett jobb att gå till. Jag kommer hit så gott som varje dag./.../Det här stället är väldigt bra. Jag är lite trögstartad. Slipper sitta hemma och titta på väggarna.

(– Vad betyder det för dig att komma hit?) Jag tror att de andra kan ha större nytta av det än jag, att det kan vara terapi. Det är som en träffpunkt. Man lär känna folk för det är i stort sett samma personer som kommer hela tiden. (– Vad menar du med att det kan vara som en terapi?) Inte psykologisk terapi utan social terapi.

Några poängterade betydelsen av att det lagades hälsosam och god mat som ett viktigt motiv till att gå dit. Maten associerades till deras hälsa. En person deponerade t.o.m. sina matpengar på Mellanrummet som ett sätt att försäkra sig om att pengarna skulle räcka till mat hela månaden. Men om de inte hade pengar en dag, kunde de få äta ”på krita”. Maten betydde mycket för många eftersom flera av dem inte kunde laga mat, eller saknade förmåga att göra det i dagsläget.

Sen hoppas jag att de inte tar bort maten, för jag har hög kolesterol. Det vill jag inte ska bort. Har hört dom diskutera att det kanske skulle vara mat bara två dagar i veckan. Det är bra, för Tinna lagar viktväktarmat, och det är bra för mig som har hög kolesterol. (– Vad åt du innan du kom hit?) Jag är förtjust i valnötsbröd. Jag brukade äta valnötsbröd och banan. (– Jaha, så du lagade inte mat till dig själv hemma?) Jag har kokt lax i flera år i sträck [negativt tonfall]! Men det är svårt att lägga tid på maten. Alla är jättesnälla här.

(– Vad gör du på helgerna när Mellanrummet är stängt?) I början av en löneperiod är det inga problem. Men jag skiljer inte på vardag och helg. Ibland får jag för mig att jag ska spara pengar och äter för lite och så får jag ont i huvudet. (– Oj då, det blir en ond cirkel). Ja, maten är viktig. (– Varför är maten här på Mellanrummet viktig?) Jag har aldrig lagat mat till mig själv förut och kan inte äta ute längre. Det är hemlagat och jättebra här.

Andra tog upp att Mellanrummet gjorde det möjligt att komma utanför hemmets väggar och få en stunds distraktion.

(– Vad menar du med distraktion?) Distraktion från tristessen. Jag vill ändå göra något av mitt liv.

Jag tror att det är viktigt för att jag ska må bättre. (– Vad gör att du mår bättre?) Det är det att jag inte hinner fundera så mycket på mig själv, ha så mycket deprimerande tankar, när jag kommer hit.

Ett annat motiv till att gå hit var att samtalen med Tinna gav dem stöd och bekräftelse.

Tinna är bra att prata med, är lite som en kurator. (– Vad är speciellt roligt på Mellanrummet?) Prata med Tinna. Det betyder mycket. (– Går det bra att göra när de andra är med också?) Ja, fast inte om vi är så många. (– Vad brukar du prata med Tinna om?) Mina sjukdomar och krämpor.

Vad gör Mellanrummet attraktivt?

Det besökarna gillade allra mest med Mellanrummet var framför allt fyra saker:

- att man alltid känner sig välkommen
- att man kan komma och gå som man vill
- att det serveras god mat som är billig
- att det är lätt att komma dit

Det kändes tryggt att veta att man alltid blev välkomnad på ett positivt sätt.

Mycket av den känslan var knuten till Tinnas sätt att vara.

Man känner sig väldigt välkommen här. Tinna hälsar en välkommen. /.../ Man kan gå hit och alltid känna sig välkommen. Behöver inte bara sitta hemma och rulla tummarna. Det är alltid någon som har något gott ord att säga.

Det var också skönt för besökarna att veta att de kunde komma och gå som de ville. De behövde inte stanna för någon annans skull, utan kunde gå dit även om de inte hade planerat det i förväg. Likaså kunde de lämna Mellanrummet, om det av någon anledning kändes jobbigt att vara kvar.

(– Är det bra här på Mellanrummet att man inte behöver vara inskriven, utan att man kan komma och gå som man vill?) Ja, man kan komma hit spontant. Som idag, egentligen hade jag inte tänkt gå hit för jag var på läkarbesök på förmiddagen. Men så märkte jag att jag hann det. Men det är inte alla dar man vill komma, utan man kan vara sugen på att ta igen sig.

Han [boendestödjaren] sa att om det inte passar dig behöver du inte sätta din fot där i november. Det var frivilligt att komma hit. (– Var det viktigt för dig?) Ja, att det är man själv som bestämmer. Jag går hit med boendestödjarna, annars ringer de. Det är bra att man kan säga nej också.

Några personer tog återigen upp det här med matens betydelse, när jag frågade vad det var som lockade dit dem. Mat ger en omedelbar behovstillfredsställelse. Dessutom har de flesta dålig ekonomi: ”Sen, jag vet att det är egoistiskt, men maten. Jag kommer för maten. Det är gott och billigt.” En annan anledning var

att det var enkelt att ta sig dit. Några bodde i närheten. Andra promenerade en längre sträcka för att komma dit eller åkte spårvagn. ”Jag bor nere i Johanneberg. Det är bara tre-fyra hållplatser hit. Man kan lätt komma hit och ta sig tillbaka.”

Föreståndarens betydelse?

Ett ställe påverkas ofta av dem som arbetar där. Därför ställde jag frågan om vad ”föreståndaren” betydde. För fem av intervjupersonerna var hon helt avgörande.

Tinna fungerar som en kurator för de flesta som kommer hit. Hon är bra på att lyssna. Hon kan ta olika människor på rätt sätt och har tålamod.

Tinna – hon ger stället karaktär. Välkomnar alla. Jag gav henne blommor på födelsedagen. Hon tar hand om alla!

De andra två tyckte att hon var bra och gillade att prata med henne, men sa att de inte var beroende av att det var just hon som jobbade där.

(– Spelar det någon roll vem som är föreståndare för Mellanrummet?) Nej. (– Så det spelar ingen roll om det är Tinna eller någon annan?) Nej, men Tinna är bäst. (– Jaha, hur kommer det sig att det inte spelar någon roll?) Jag är inte så känslig längre.

(– Vad tycker du om föreståndaren?) Tinna är viktigast. (– Varför då?) Hon är stationär och tar väl hand om alla. Är både charmig och vänlig. Men man är inte beroende av detta.

De som påpekade att föreståndaren var viktig för verksamheten tog upp hennes värme, vänlighet, förmåga att lyssna och muntra upp. Det var lätt för dem att identifiera sig med henne. Och hennes sätt att bemöta de andra besökarna påverkade även deras bild av de andra.

Det finns många fördelar. Tinna som person. Om inte Tinna hade varit här hade jag inte gått hit. Det kan jag säga på en gång./.../ (– Vad är det som är så bra med Tinna då?) Hon är övermänsklig egentligen. Jag fattar inte hur hon orkar. Hon kan prata med vem som helst och har ett tålamod och ett sätt att peppa upp folk så att man blir glad. (– Kan du själv bli uppeppad?) Ja då. Jag kommer ofta redan när det öppnar vid tio så att vi får en kvart för oss själva. Både hon och jag är ju lite intresserade av design. Hon är bra på att lyssna./.../ Sen finns det patienter som kommer hit som jag kan reta mig på, men sen ser jag hur Tinna bemöter dem på ett positivt sätt och då tycker jag inte illa om dem längre.

De andra besökarna?

De som gick dit ofta lärde känna varandra och blev vänner eller bekanta. Men de träffades inte utanför Mellanrummet, mer än att några slog följe på vägen dit eller hem på spårvagnen. De flesta brukade inte bjuda hem någon överhuvudtaget, utan tyckte att det var fullt tillräckligt att umgås här på Mellanrummet. Mellan raderna kom det fram att deras sociala nätverk hade försvunnit i samband med sjukdomen och att tiden var en viktig faktor, för att de skulle lära känna varandra.

(– Vad tycker du om de andra besökarna?) Det är flera som jag pratar med, som jag har lärt känna. Det är viktigt att ha ett skydds nät, det blev viktigt när jag havererade.

(– Tycker du att du har lärt känna någon här?) Ja, jag har sett dom så många gånger nu att man har kollat in vad man kan prata med dom om. Jag tycker att nästan alla går att kommunicera med. Det man är mest rädd för är sig själv. Att man inte orkar med det, ens egen hälsa.

Det var ingen som tyckte att det var för mycket folk på Mellanrummet. En person påpekade att hon ofta var där själv med föreståndaren på måndagarna. ”Det är inte för många. På måndagarna är Tinna och jag nästan ensamma ibland.” Om det var många som var självupptagna som var där på en och samma gång, kunde det bli lite jobbigt. Men då fanns det alltid möjlighet att gå därifrån.

(– Påverkas du av vilka som råkar vara här? Kan det bli för mycket folk ibland?) Om det är för många självupptagna här. En del är det, de kan inte tolka andras signaler. Om det är för många av samma sort kan det bli jobbigt. (– Vad gör du då?) Då går jag därifrån.

Det var ändå ingen som ville utesluta någon från gemenskapen.

NN är lite upprörd. Det kanske du märkte häromveckan. Det kan vara lite jobbigt. (– Tycker du att det går bra att även NN får lov att komma hit?) Ja, för Tinna är bra på att hantera det.

Upplevde de sig som vänner och ville de vara vänner med alla? Några besökare kände varandra sedan tidigare från sjukhusinläggningar. ”D. känner jag. Vi gick ut och gick förut. /.../ vi lärde känna varann när vi låg på 55:an samtidigt.” Flera besökare påpekade också att de hade lärt känna några besökare lite mer än de andra. ”Manfred har jag lärt känna mer – köpte soffan av honom också.” Men alla besökare ville inte vara en del av den här gemenskapen.

(– Vad tycker du om de andra besökarna här?) Det är en svaghet jag har att jag är ganska kritisk. Jag har inte något intresse av att umgås med dom, utan bara med

Tinna. Jag har svårt för att acceptera mig själv som patient trots att jag vet att jag är sjuk. Jag har t ex bra kläder. De är dyra. Jag ser mig som lite förmer. Vet att jag är sån. Jag vill inte lära känna någon. Känner mig mer på Tinnas nivå.

Varför kan det vara svårt att gå dit?

Jag ställde frågan om hur det var första gången de gick till Mellanrummet och vad de hade för tankar innan. Anledningen till att den här frågan ställdes, var för att svaren kan ge en förståelse för vad som kan vara skrämmande när man skall besöka en ny miljö i form av en träffpunkt. Flera berättade att det kändes nervöst och osäkert första gången de gick hit. Några hade med sig sin boendestödjare.

(– Hur var det första gången du gick hit?) Jag gick tillsammans med Maria. Vi gick hit vid halvtio och var här klockan tio. Då visste jag inte om jag skulle stanna hela dan. Men det gjorde jag och det gick bra. (– Var Maria med hela dan?) Nej, hon gick efter någon timme.

För andra besökare var det inte lika svårt att gå hit själv. Det som underlättade för dem, var att känna någon av de andra besökarna eller att känna sig mer säker i sig själv.

(– Hur var det första gången som du gick till Mellanrummet?) Jag gick hit ensam. Tvekade lite, men kände igen flera och kände mig välkommen.

(– Hur var det första gången du gick hit. Gick du hit själv då?) Ja, jag letade mig hit själv. Höll inte någon i handen eller så. (– Så du är inte rädd för att gå till nya ställen?) Nej, inte nu längre. (– När ändrade det sig då?) Det senaste året har det varit mycket, mycket bättre. (– Vad beror det på då?) Jag har äntligen haft en längre period utan press.

Det varierade därför mycket mellan intervjupersonerna, i fråga om hur lång tid det tog innan de började gå till Mellanrummet själva. Som en besökare påpekade, handlade det inte bara om att stället var välbekant utan också mycket om dagsformen, hur man mådde för dagen. ”När man är 60 år är man på gränsen hela tiden. Orkar inte. Tar hjälp av boendestödet för att komma hit. Känner mig säker med boendestödet. Säkrare när man kommer hit. ”

Några gick alltid hit själva, medan andra gick hit med en boendestödjare. En person tog upp sina förväntningar inför första besöket som handlade om att hon var orolig för att det skulle ställas mycket krav på henne. Hon kände sig lättad när hon upplevde att det inte alls var så.

(– Hade du några tankar om vad Mellanrummet var för ställe innan du gick hit första gången?) Nej, jag hade inga tankar innan. Var väl lite misstänksam, men upptäckte att

det var väldigt trevligt. (– Vad gjorde dig misstänksam?) Det var om det fanns krav på en att man skulle uppföra sig på något speciellt sätt eller om man kunde vara den man är. (– Så det är viktigt att kunna vara sig själv?) Ja. Jag tyckte det var trevligt här. Blev glatt överraskad.

Det kunde också kännas svårt att gå upp på morgonen och pallra sig iväg till Mellanrummet, eller att komma hem igen till ensamheten efter att ha haft många runtomkring sig. Sådana omställningar kunde vara kännbara. ”Om jag har varit här bland mycket folk blir det så tomt när jag kommer hem. Jag förstorar upp det. (– Så det är svårt med omställningar för dig?) Ja, jag gör det större. Det blir ett stort berg.”

Det som underlättade att gå dit, var känslan av förutsägbarhet och att alltid känna sig välkommen.

(– Hur kändes det första gången som du skulle hit? Kändes det nervöst?) Nej, jag var inte nervös. (– Så du är inte orolig för att gå till nya ställen?) Nej. Och här med Tinna får jag en kram både när jag kommer och när jag går. Jag behöver inte vara orolig och fundera över vilket humör hon är på. Alla är så snälla här.

Intervjupersonernas förväntningar om träffpunkten, färgades av om de hade gått till andra liknande ställen tidigare. Flera trodde att det skulle vara som på Aktivitetshuset (se bilaga 4). ”Jag tänkte att det kanske skulle vara lite likt Aktivitetshuset. Men det är det ju inte.”

De synpunkter som kom fram som handlade om svårigheterna att gå till en social träffpunkt är sammanfattningsvis:

- Det kan kännas nervöst att gå till ett nytt ställe första gången, det kan vara bra att ha en följeslagare med
- Det kan finnas en rädsla som handlar om att ställas inför stora krav
- Förväntningarna innan de går till träffpunkten första gången färgas av erfarenheter från andra liknande ställen
- Det är viktigt att lätt kunna ta sig dit och därifrån
- Det kan vara svårt att acceptera de regler som finns, även om de är få
- Det kan bli en stark kontrast efteråt, när man kommer hem till den tomma lägenheten

Vad är unikt med Mellanrummet?

Det var många som inte gick någon annanstans än till Mellanrummet av dem jag intervjuade, vilket förstås påverkade deras möjlighet till jämförelser med andra ställen. ”(- Går du någon annanstans? Till Aktivitetshuset t.ex.?) Nej där har jag aldrig varit. (- Går du kurser?) Nej, inte sen jag blev sjukskriven.” Andra besökare hade besökt andra träffpunkter eller aktivitetshus tidigare och gör jämförelser med dem. ”Aktivitetshuset är för stort. Har varit på Gyllenkroken också men där känner jag ingen. Det är privatägt. Jag fikar där ibland. Men det är skillnad mot här. Här är det flera från tisdagsklubben som jag känner.”

Det var bara en intervjuperson som gick till Aktivitetshuset i nuläget och en som hade gjort det tidigare. Ett par andra gick till något café eller restaurang ibland och en person kunde gå till Gyllenkroken ibland. Två personer hade tidigare gått till Fontänen, men hade slutat med det (se bilaga 4 för en beskrivning av dessa mötesplatser).

På Fontänen fick jag bara rester. Det var ingen som tänkte på mig och de var ute och handlade. Ändå gjorde jag sallad för 40-50 personer. Handledaren sa att jag fick köpa och laga själv om det var så att jag inte kunde äta det de andra åt. Det är stelt på de andra ställena. På Fontänen är det så negativ stämning. (- Vad är det som skapar det?) Det är handledaren som är negativ. Det är ingen rolig atmosfär. /.../ (- Brukar du gå till Gyllenkroken?) Jag har varit där och ätit några gånger. Men de har bara kurser och jag orkar inte gå några kurser. (- Tycker du att det är bättre här, i och med att det inte är kurser?) Det är bra här att man kan göra praktiskt arbete.

Ett par av besökarna hade fler kontakter med andra i samhället:

Sen har jag en ny bekantskap. Jag är kompis med VD:n på NN. Han är 37 år och vi har gett ut en platta ihop. (- Jaha, vad gör du på plattan då?) Det är jag som har komponerat låtarna. Det var innan jag blev sjuk. Det är en CD. /.../(- Vad har du mer för kontakter?) Jag är med i NN-församlingen, har varit betalande medlem där ett tag så nu blev jag faktiskt erbjuden att vara med i NN-klubben [ler]. Det är fint. Ibland tittar de på fotbolls-VM ihop och så. Det är en karriärsgej för mig.

Trots olikheterna i hur mycket sociala kontakter de hade, upplevde besökarna Mellanrummet som ett attraktivt ställe att gå till. Det som upplevdes som unikt var:

- att stället är litet, inbjuder till att man lär känna varandra (mer än på Aktivitetshuset),
- att det är bra stämning och känns tryggt (jämfört med Aktivitetshuset och Göteborgsfontänen),
- att det erbjuder mat och samvaro (jämfört med det individuella boendestödet).

Nedanstående citat belyser upplevelsen av trygghet på Mellanrummet, som både handlar om att ha tillit till föreståndaren och att träffpunkten har en atmosfär som gör det möjligt att slappna av.

Mellanrummet är jättebra. Här behöver jag aldrig vara rädd. Tinna finns här. (– Var är du rädd någonstans?) På Fontänen. Det var en medlem som var elak där och jag tror jag blev extra utsatt som kristen. (– Men här är det ingen som är elak?) Nej, här är som själva himlen.

Vi har inga större kontroverser här. Man känner sig inte hotad om man inte gick hit längre. Det är precis som djur tänker. Man undviker det som hotar. Veikko sa ”Vad pratsam Rikard är”. Fast jag har varit autist i andra sammanhang. När jag var på en fest hos en släkting sa jag inte ett ord på hela kvällen. Jag vågade inte säga nåt.

Besökarnas önskemål om förändring?

Intervjuerna med besökarna gjordes innan husmötet, vilket innebär att de här synpunkterna inte hade förts fram till personalen vid det laget. Det var bara en av intervjupersonerna som spontant tog upp saker som hon tyckte behövde förändras på Mellanrummet. Det var bara en person som tog upp något som handlade om samspelet mellan besökarna. Det var hon som tyckte att männen skulle hjälpa till mer. De andra kom med önskemål om materiella förändringar, t ex att det skulle vara bra med diskmaskin: ”Jag saknar TV och diskmaskin. Vi åt nio personer här igår. Det var mycket disk!” En person tyckte att det skulle finnas en säng där, eftersom många var trötta och behövde vila.

Det skulle behövas en säng. Du såg här att det var många som låg och sov där ute i sofforna när du kom [det var tre personer].(– Jaha, men vem ska ha den då om det är flera som vill vila?) Men det kan vara bra också om någon blir akut illamående. (– Vad tror du att de andra tycker om den idén?) Det är många som är trötta av sina mediciner.

Andra förslag handlade om att göra fler saker tillsammans, t ex att de skulle spela spel, lyssna på musik eller gå på Operan tillsammans. ”Det skulle vara roligt att ha lite mer spel. (– Vad då t ex?) Frågeleken eller nåt sånt.”

Ja, det skulle vara roligt om vi kunde gå på teater tillsammans. Jag gillar klassisk musik och opera. (– Så du skulle vilja göra något utanför också?) Ja. (– Tror du att du kan få igenom ett sånt förslag?) Har ingen aning. Har föreslagit att vi ska ha ett möte. Där kan man höra de andras förslag också. Jag väntar på det.

Besökarnas svar visar att de förväntade sig att bli lyssnade på och att de var villiga att kompromissa i förhållande till vad de andra ville.

Effekter av Mellanrummet på andra verksamheter?

Två av intervjupersonerna hade minskat sina besök på andra träffpunkter, efter att de hade börjat gå till Mellanrummet. Anledningen till det var för att de tyckte att det kändes mer positivt att gå dit.

Jag går färre gånger till Aktivitetshuset nu sen Mellanrummet startade. Har funderat på att sluta där för de är taskiga mot folk som är nya. (– På vilket sätt då?) Det var en vän som ville komma in och få en kopp kaffe, men då sa dom att nya måste beställa studiebesök. Att man inte kunde komma dit om man inte var inskriven där.

Mellanrummet var ett viktigt komplement till Aktivitetshuset för en av intervjupersonerna. Hon skulle antagligen fortsätta gå dit, eftersom hon behövde den stimulans som Aktivitetshuset erbjuder. För fyra personer var det inte aktuellt att sluta med något, eftersom de inte gick till några andra mötesplatser. En person hade mer kontakter med personer som inte hade några särskilda funktionshinder och skulle fortsätta ha det.

Vad är unikt med det individuella boendestödet?

Det var ingen som tyckte att Mellanrummet kunde ersätta det individuella boendestödet. Det individuella stödet uppfattades som viktigt för att personen kände att det utgick från henne eller honom själv. Några besökare tog spontant upp relationen till boendestödjaren vid intervjun. Och i några fall, där jag vågade ställa frågan, bad jag dem jämföra betydelsen av det individuella stödet med Mellanrummet. De betonade att boendestödjaren hade stor betydelse för dem och att det var viktigt att kunna ta upp och prata om personliga saker när de var hemma, vilket inte gick på Mellanrummet bland alla andra.

Genom att boendestödet utgår från den enskilda personens behov, finns det en möjlighet att styra det utifrån vad som känns aktuellt just för dagen. Besökarna beskrev det som ett viktigt känslomässigt stöd som minskade deras behov av inläggningar.

Sen jag fick boendestödet har jag inte haft så många inläggningar. Tidigare kunde jag ta taxi till akuten mitt i natten för att det var något som oroade mig. Nu vet jag att jag kan prata med boendestödjaren när hon kommer, så det blir inte så skrämmande. Jag har säker halverat mina inläggningar om inte mer.

Har fått mer sjukdomsinsikt, mer medveten om mig själv sen jag började. Isolerar mig inte. (– Hur hänger det ihop med Mellanrummet?) Det är kontakten med boendestödjarna.

För några personer betydde boendestödet att kunna våga sig ut utanför det egna

hemmet och bryta sin isolering, vilket i sin tur ledde till fler besök på Mellanrummet. ”(– Vad betyder boendestödet?) Det är bra att ha någon att prata med, och att promenera och komma ut. Det är viktigt. Jag tror att det gör att jag går till Mellanrummet mer. (– Hur var det innan?) I början av mars förra året, när jag insjuknande, hade jag svårt att gå ut själv.”

Boendestödjaren var ofta en viktig person att relatera till, vilket också kunde skapa en känsla av beroende.

(– Tycker du att det är viktigt med boendestödet också, förutom att kunna gå hit till Mellanrummet?) Ja, jag saknar boendestödjarna fast jag är här. (– Jaha) [sitter tyst och tittar på mig när hon säger det här] (– Vad är det som gör att du längtar så efter dom?) Dom hjälpte mig när jag behövde beställa ett nytt bankomat kort. Dom ordnar det så bra.

Ett par personer berättade att de hade minskat sitt boendestöd, men att de saknade det lite grand. En man berättade att han förut hade gått på gym med sin boendestödjare, men att han inte hann göra det längre.

Lennart han är en skärpt kille. Jag brukar träffa honom på måndagarna vid ettiden och så kommer han hit på onsdagarna vid tio. Förut styrketränade vi tillsammans. Men nu har han inte tid till det. (– Saknar du det?) Ja, lite grand. (– Vad brukar ni göra när du har boendestödet hemma?) Vi städar och tvättar och så.

En annan man längtade tillbaka till de samtal som han brukade ha med sin boendestödjare.

Han är väldigt jordnära [boendestödjaren]. Ger mig många värdefulla råd så att jag klarar mig praktiskt. Är tålmodig. Jag kan vara ganska tyken verbalt och så och är van vid att bli respekterad. Men han tar ner mig. Det är nyttigt. (– Varför längtar du tillbaka till det individuella boendestödet då?) Det är skillnad, hemma blev det längre samtal och ingen annan som lyssnar.

En person som hade haft hemtjänst innan, gjorde en jämförelse med det. Han tyckte att boendestödet var bättre och mer socialt inriktat än hemtjänsten. Men som veteran i sammanhanget kunde han också se att boendestödet hade utvecklats sen det började.

(– Hur länge har du haft boendestöd?) Sen de började med det. Det var ett riksdagsbeslut att de under 55 år skulle få boendestöd. Dessförinnan, på mitten av 80-talet, hade jag hemvård två gånger i veckan. (– Vad ser du för skillnad mellan hemvården och boendestödet?) Boendestödet är bättre. Fungerar socialt. Det gör inte hemvården. De städade och såg till att man fick i sig frukost. Kunde steka ett ägg och sätta på te. Det gjorde i och för sig boendestödet också i början. ■

Personalens perspektiv på Mellanrummet

Boendestödjarna

Vilka tankar låg bakom?

Fröet till Mellanrummet som idé hade funnits länge hos boendestödjarna, säkert i en fem-sex år. Det som inspirerade var ett studiebesök i Stockholm på en så kallad lågtröskelverksamhet. Den ursprungliga idén var att skaffa en lägenhet som klienterna skulle kunna flytta in i, när de kände behov av det. Lägenheten med boendestöd skulle vara ett alternativ till en sjukhusinläggning, när det kändes omöjligt för klienten att vara själv i sin lägenhet. Boendestödjarna skulle kunna jobba där också, som ett komplement till det nuvarande arbetet. Nu utmynnade visserligen inte projektet i en lägenhet, utan i en lokal som de bestämde sig för att göra till en mötesplats.

Det var framför allt två av boendestödjarna som drev den här idén från början. En viktig förutsättning för att det skulle bli något av den, var förstas att deras chef nappade på idén. När de skulle sätta igång med att planera för verksamheten, var de fyra boendestödjare som var aktiva i det arbetet, två män och två kvinnor. Sen rullade det snabbt på efter att de hade fått reda på att en lokal stod tom. Det tog inte mer än tre-fyra månader tills de startade.

En viktig tanke med projekt Mellanrummet var att boendestödjarna skulle kunna arbeta på ett annat sätt än de gjorde i dagsläget för att bryta social isolering. Genom att låta människor med boendestöd få möta andra i samma situation, skulle arbetet kunna bli mindre personbundet. De tänkte sig också att det kunde frigöra tid från det individuella stödet.

Om nu människor träffas på samma ställe så kan man frigöra tid. Det är en effekt. Det är lite konstigt om jag sitter i en lägenhet och fyller en social funktion. Och till slut kanske man inte fyller en social funktion utan man skapar bara trygghet i sin isolation. Någonstans måste man ju jobba på att inte vara så betydelsefull.

Om man kom ifrån det här med att boendestödet var personbundet, skulle nya klienter kunna få stöd från en grupp boendestödjare i stället. ”Med en ny klient skulle det vara häftigt om man kunde presentera gruppen i stället för personen. Boendestödsgruppen, det här är din resurs.” En av boendestödjarna lade fram sin filosofi kring arbetet, som i korthet handlar om att se klienterna som en del av oss andra och att inte betrakta det här projektet som något som personalen eller organisationen skall se som sitt, utan att det skapas av oss människor tillsammans.

Det ska inte vara socialtjänstens projekt. Det ska inte vara kommunens projekt med psykiskt funktionshindrade. Ingen ska få förtjänst för det. Det ska inte vara så här, kolla vad bra vi har gjort med de här människorna. De här människorna är ju du och jag med livet runtomkring.

Hur blev det?

I intervjuerna med boendestödjarna som gjordes i slutet av maj, kom det fram att initiativtagarna hade lite dåligt samvete för att de inte hade haft tid att vara så mycket på Mellanrummet som de hade velat. De hade haft många nya klienter, vilket innebar att de hade fått lämna över mycket av ansvaret för Mellanrummet till föreståndaren. Den positiva utveckling som de hade sett i verksamheten var att allt fler personer hade börjat gå dit och att det var ett stort framsteg för en del av dem som knappt hade lämnat hemmet tidigare. Några klienter hade kommit ur sina snäva cirklar och börjat utforska lite större delar av verkligheten. Detta hängde ihop med att de nu hade ett ställe att gå till, en riktning i sin vardag.

Känns bra att ha en punkt att gå till. Frihet att gå dit och sätta sig, det är inte förplik-
tigat.

De positiva kommentarerna handlade om att träffpunkten hade blivit ett ställe med trygghet och låga krav. ”Jag tror det är ett vilsamt ställe där det är lugnt och tyst och man kanske är där och pratar lite med folk. Blir sedd av personalen och de andra besökarna. Ingår i ett sammanhang.” Det de såg som negativt var att de inte hade lyckats frigöra tid från det individuella boendestödet som de hade tänkt skulle finansiera Mellanrummet. Några kritiska kommentarer handlade om att verksamheten hade urartat till att handla alltför mycket om mat och att lokalen inte var den bästa i och med att den ligger lite avsides till.

De få gånger jag har varit där har jag upplevt det, nästan som nån form av restaurang. Det tycker jag inte heller att det ska va./.../ Det är för mycket kring maten.

Sen kanske det ligger lite tokigt till. Det är ju inte så jätteenkelt att ta sig dit heller.

Möjligheter?

Boendestödjarna såg möjligheter att utveckla Mellanrummet ytterligare. Det faktum att allt inte var klart från början hade den fördelen att besökarna kunde vara med och bestämma hur det skulle bli. Det var framför allt en av boendestödjarna som propagerade för delaktighet som ett ideal för verksamheten.

(– Vad är god kvalitet i verksamheten?) Jag tror väldigt mycket på delaktighet./.../Jag får för mig att de här människorna som jag träffar inte känner sig så delaktiga. Och viss del av icke-delaktigheten ligger i deras huvud, men en viss del av det ligger i samhällets bemötande./.../ Gyllenkroken vet jag har liknande tankegångar. Husmöten om vad de ska göra.

Husmöten var ett sätt att öka besökarnas delaktighet i verksamheten. En annan idé var att boendestödjarna, genom sitt engagemang och närvaro skulle påverka förändringen på ett positivt sätt. Genom att närvara mer på Mellanrummet skulle de också bidra med sin energi.

Jag tror väldigt mycket på energier. .. man får pumpa in energi i det och att man är där med sin närvaro. Då tror jag att man bidrar med energi, ett varande... och att det stabiliseras.

Samtidigt var det viktigt att inte förvänta sig underverk på kort tid. ”Rom byggdes inte på en dag.. Ibland är man kanske för ivrig i sina tankar i alla fall. Att om man slår upp portarna så skall allt vara förändrat.. sen sätter man sig ner. Så funkade det inte.”

Mellanrummet hade också haft en indirekt effekt på boendestödet för övrigt, genom att projektet satte igång fler tankar om förändring. Boendestödjarna hade t ex börjat diskutera vad de skulle göra med dem som inte riktigt passade in där, yngre personer som inte kände sig hemma bland dem som gick dit idag. De diskuterade möjligheterna att använda sig av Mellanrummets lokal på olika sätt, även för andra klienter. De skulle kunna vara där och titta på film tillsammans, spela spel eller gå iväg och spela boule. Men det här med att hitta på nya saker handlade också om en balansgång, så att det inte blev personalens behov som styrde. Det var viktigt att inte förändra för snabbt, utan att låta fler vara med och känna sig delaktiga i det som skedde. ”Vems behov, vems duktighet ska gälla... jag tycker det är väldigt nyttigt att ha en dialog med dom som går dit.”

Svårigheter?

De svårigheter som uppstod när de skulle börja få klienter att gå till Mellanrummet, handlade om att få alla boendestödjare med på idén. Det skulle bli ett problem om enbart de som var positiva till detta, skulle försöka motivera sina klienter att gå dit. Det fanns de som var skeptiska. Detta handlade bland annat om att boendestödjarna inte tyckte att Mellanrummet passade alla klienter.

En del av de yngre ska inte gå till Mellanrummet. De som går dit är för märkta av sin sjukdom./.../ Jag har presenterat det för samtliga. Men de säger 'nej, jag vill inte. Det är ingenting för mig.' Vill inte ens pröva.

En annan kritik handlade om att det var fel att skapa speciella ställen för den här gruppen människor, när de egentligen borde arbeta för att hjälpa klienterna till ökad integrering i samhället.

Först ska de bo hemma och det klarar de inte alltid av och så måste de ha en del boendestöd och så. Men ett ställe? Jag kände så spontant. Jag hade väldigt svårt att

förlika mig med det./.../Jag är inte så negativ som jag var i början./.../sen hör jag ju då, från dom som var eldsjalar från början, vad deras tanke var med Mellanrummet. Det är ett jättebra förslag. Men det får inte bli integrerat. (– Integrerat?) Det får inte bli det här slutna att man ska ha öppet på helger och .. det tycker jag faktiskt inte. /.../Det finns ju så mycket utanför.

De kritiska rösterna hade hörts mer i början av projektet. När intervjuerna gjordes med personalen i mitten av maj hade den här kritiken lagt sig. Mot slutet av våren var det fler boendestödjare som gick till Mellanrummet och de hade börjat planera för hur de skulle arbeta där under sommaren när föreståndaren skulle ha semester.

Det allra största hotet mot Mellanrummet skulle vara att det inte gav besökarna något mervärde jämfört med det individuella boendestödet. I så fall skulle det inte ha något existensberättigande. Det andra stora hotet handlade om att få ekonomin att gå ihop. Eftersom verksamheten skulle finansieras genom att en del av de personaltimmar som i dagsläget användes till det individuella boendestödet, skulle läggas på Mellanrummet, krävde det ett nytt arbetssätt och neddragningar på andra ställen i verksamheten.

Föreståndaren

Den person som är på Mellanrummet varje dag och som man möter när man kommer dit, kallar jag för föreståndare i den här rapporten. Men det är inget hon kallar sig själv. Hon brukar beskriva sig som ”den som brukar finnas där”.

Vilka tankar låg bakom?

Föreståndarens beskrivning av starten på projekt Mellanrummet stämde väl överens med det jag hade hört boendestödjarna berätta, att det hade gått snabbt när det väl hade blivit klart med lokalen, men att frågan om hur personalen skulle jobba där, inte hade varit riktigt klar. Det var så hon kom med in i bilden. När hon blev tillfrågad om att arbeta där, tyckte hon att det kändes roligt. Det stämde överens med den utveckling som hon ville se i sitt arbete, att få ägna sig mer åt personliga kontakter.

När de skulle starta verksamheten, tänkte hon ganska snart att det skulle vara bra att kunna erbjuda mat. Hon gillar själv att laga mat och bjuder ofta hem vänner. Dessutom behövde de som kom till Mellanrummet ändå ha något att äta, eftersom de skulle ha öppet över lunch. Även med tanke på de resurser besökarna har, skulle det kunna fungera att utgå från måltiden, tänkte hon. Hennes bild av Mellanrummet när verksamheten startade, var att skapa ett café där besökarna kunde vara med och laga mat eller baka.

Tänkte mig nåt café med delaktighet. Inte att – idag ska vi göra kulramar. Utan laga mat och baka. Det är klart att det ligger närmre kvinnorna, men herrarna sitter med i köket i soffan när det lagas.

Hon ansåg också att god och nyttig mat bidrar till livskvaliteten. Maten blir något att samlas kring och ger även något för själen. Med tanke på att de flesta med boendestöd har dålig ekonomi och hälsoproblem, var det också en poäng att lära ut hur man kan laga både billig och nyttig mat.

Till den övergripande bilden hör också att de flesta är ensamstående och har dålig ekonomi. Många har skulder och god man. Om jag kunde laga god nyttig mat, skulle jag kunna höja livskvaliteten. Det skulle kunna vara något att samlas kring. Man äter inte bara med munnen utan med själen.

Hon uppskattade att hon hade haft stor frihet att själv få utforma innehållet i verksamheten. Om hon kände sig osäker på något, stämde hon av med initiativtagarna till Mellanrummet. Utmaningarna handlade mycket om att skapa något utifrån små resurser. Hon hade ingen budget för de råvaror som köptes in, utan kostnaderna skulle täckas av det besökarna betalade för mat och dryck. Besökarna betalade självkostnadspris för detta.

Hur blev det?

När intervjun gjordes i början av juni, reflekterade föreståndaren kring hur Mellanrummet hade utvecklats under de drygt åtta månader som de hade haft öppet. Hon konstaterade att antalet besökare hade ökat, sakta men säkert. Några av dem som hade tittat in när de öppnade förra hösten, hade kommit tillbaka under våren, vilket hon tyckte var särskilt roligt.

Hon var också glad över att de som kom, visade ett engagemang för stället. De tog med sig saker som de skänkte, t ex böcker som nu stod i bokhyllan och kunde lånas av andra. Hon tog upp ett exempel på en person som hade med sig disktrasor, för att han tyckte att det kunde behövas där på Mellanrummet. ”Det tycker jag är fantastiskt, bara det som hände häromdagen när Rickard kom hit med två Wettextratorer som han hade haft med sig i väskan. Han sa att han trodde att det behövdes här. Då visar man omtanke.”

Hon återkom till att det här med matlagning och bakning visserligen låg närmre kvinnornas domän, men tyckte inte att man skulle se på männens bidrag på ett så konkret plan. Jag uppfattade att hon hade ett behov av att förklara för mig, varför det hade blivit så uppdelat mellan könen. Hon tyckte att männen ändå bidrog, även om de inte hjälpte till med måltiderna, genom att höja nivån på samtalen. Dessutom trodde hon att det skulle krävas att kvinnorna lämnade köket, för att männen skulle söka sig dit. Utifrån hennes perspektiv var det inte

viktigt att alla besökare var aktiva i matlagningen. ”Jag tycker inte att idén med det här stället är att alla ska hålla i varsin morot. Man ska också kunna delta utifrån dagsformen. Det får inte bli någon arbetsterapi!” Utan det var viktigare att man som besökare kände sig delaktig utifrån sina intressen och förutsättningar.

Vissa av herrarna har levat själva hela sitt liv. De som sitter i sofforna bidrar ändå, deltar och kan lyfta nivån på diskussionen. De är allmänbildade. /.../Och sen är det ju så att, ska killarna få mer ansvar, måste tjejerna gå ut ur köket.

Hon påpekade att kärnan i en verksamhet som den här, handlar om att de som går hit skall känna sig ”trygga, välkomna och bekräftade.” Om man lyckades skapa det, ordnade sig det mesta. ”Sen rasslar det iväg och det mesta har löst sig.” En del i trygghetsskapandet handlade också om att det behövdes någon typ av struktur för verksamheten. Exempelvis var det viktigt att öppettiderna inte varierade, utan var välkända för besökarna. Det var särskilt viktigt för dem som nyss hade börjat gå ut själva utanför hemmet för att besöka ett ställe.

Sen har det ju skett underverk med en del. Rickard till exempel. Av vad jag har hört lämnade han knappt hemmet tidigare, och i så fall gick han inom en radie av 100 meter från sin bostad. För honom har det hänt jättemycket.

Hon såg att Mellanrummet gav flera av besökarna ett socialt sammanhang som de annars saknade och tyckte att det var ett slöseri, att många satt för sig själva i sina lägenheter, bara för att de inte hade något annat ställe där de kände sig välkomna.

Det är ett slöseri att de har suttit var och en på sin kammare förut. Om man jämför med dig och mig så har vi möjlighet att få tillfredsställelse från vårt jobb och vi blir lyssnade på. Men de har inte de möjligheterna. Att vara en del av något är fullt tillräckligt för många.

Samtidigt poängterade hon betydelsen av att inte förvänta sig för mycket av dessa personer, utan att fånga upp de små sakerna i det som händer och sker. ”Det som har räddat mig är att jag har en stor portion tålamod. Det är inga Herkules storverk som sker här varje dag!”

Med tanke på utgångspunkten för verksamheten och den beskrivning som gjordes när träffpunkten öppnades, ställde jag en fråga om Mellanrummet som lågtröskelverksamhet. Tyckte hon att det hade blivit det och i så fall på vilket sätt? I stället för att svara direkt, tog hon upp ett exempel på när det här begreppet hade kommit upp i samtalen med besökarna. Lågtröskelverksamhet var här associerat till låga krav och en tillåtande atmosfär. Det exempel som hon beskrev visar att besökarna kunde ha olika åsikter om vilka normer och regler som skulle

gälla. Hur gjorde hon för att lösa sådana situationer? Hon berättade att hon i det här konkreta fallet som handlade om regler för hur och när de skulle få sova i sofforna, hade satt sig ner och pratat med dem som hade olika åsikter.

Det är så pass trångt att man behöver lösa saker direkt, så jag föreslog att vi kunde sätta oss tillsammans och ha ett husmöte och det ville hon. Då fick Kerstin ta upp vad hon ville prata om och Manfred också. Då var det Manfred som sa det att han hade hört att det var en lågröskelverksamhet och att man skulle ha rätt att vara trött här. Då fick jag tänka till. Jag sa att om man hade sovit dåligt och var så trött att man behövde sova hela dagen, så var det bättre att man stannade hemma. Men om man bara var lite trött, kunde man komma hit.

Hon tyckte att det var viktigt att det kändes fritt att få vara den man är, men att det ändå skulle finnas gränser, för att det skulle kännas trevligt för alla. När jag frågade henne vad hon tyckte var unikt med Mellanrummet jämfört med andra träffpunkter, tog hon upp betydelsen av den bekräftelse besökarna får när de kommer dit. De är inte anonyma som på större ställen, utan får bekräftelse på sin identitet och lite medmänsklig omtanke som för en del betyder att de vågar lite mer. Hon ansåg att det finns ett behov av sådana ställen.

Det som är unikt med Mellanrummet är den medmänskliga bekräftelsen, att man kan komma hit och få påfyllnad, en smula bättre självförtroende och kanske lite bättre jagstruktur. Aktivitetshuset är för den som är på väg ut igen.

Möjligheter?

Jag frågade hur hon såg på Mellanrummets utvecklingsmöjligheter. Rent praktiskt skulle hon vilja få fler arbetsbänkar i köket och några barstolar, så att det blev lite lättare att arbeta där och att de som ville kunde sitta ner en stund. Sen tog hon upp att hon önskade ett större samarbete med boendestödjarna. Under en stor del av våren hade hon varit mycket själv på Mellanrummet. Hon visste att det berodde på att boendestödjarna hade haft för mycket att göra för att hinna, men hon hoppades att fler skulle börja utgå från den här lokalen på morgnarna.

(– Ser du behov av någon annan utveckling?) Boendestödjarna är trångbodda som det ser ut idag. Det skulle kunna vara en idé att de cirkulerade och att några var här på morgnarna och utgick härifrån. Inte de som jobbar i andra ändan av stadsdelen, men de andra. Det var som NN sa att är man här så får man mer idéer om vad man kan göra. Så det här blir ett nav.

I slutet av våren hade fler boendestödjare börjat gå till Mellanrummet och tagit initiativ till att göra saker som att spela boule. Hon såg positivt på möjligheterna

att kunna hitta på fler aktiviteter framöver. Boendestödjarna var kreativa och hade många olika intressen som de kunde använda sig av i arbetet med besökarna. ”Sen är det ju många i boendestödet som är kreativa, spelar fotboll, håller på med friskvård och allt möjligt. Det här har bara börjat rulla.” Själv skulle hon gärna jobba med drama i någon form. Samtidigt påpekade hon, var det viktigt att de inte ersatte allt för klienterna. De kunde ha öppet någon kväll och helg, men inte jämt.

Hon var glad över att de hade fått extra medel till ett kulturprojekt som skulle starta under hösten. De skulle bjuda in en författare, en konstnär och en trubadur, vid tre tillfällen. Samtidigt skulle de bjuda på mat som passade ihop med kvällens tema.

Svårigheter?

Det var lättare för föreståndaren att beskriva det som fungerade bra och var positivt på Mellanrummet, jämfört med det som kunde vara svårt. De svårigheter som hon ändå såg, handlade om att alla boendestödjare inte hade varit lika positivt inställda till Mellanrummet i början. Men mycket av detta hade förändrats under våren och hon upplevde att det hade skett en omsvängning. Det var ingen som var kritisk längre bland boendestödjarna och de hade börjat komma dit mer och mer.

När det gällde möjligheten att minska timmarna från det individuella boendestödet och lägga den tiden på Mellanrummet, trodde hon att det skulle kunna fungera och att de var några boendestödjare som var långt framme i sina tankar om det.

Chefen

Intervjun med chefen för resursenheten gjordes i början av juni. Hon är inte bara chef för boendestödjarna utan har även andra personalgrupper under sig.

Vilka tankar låg bakom?

Hon bekräftade det jag hört från boendestödjarna om hur projektet blev till. Hennes beskrivning av ursprungsidén var en dröm om ett gemensamt hus ihop med psykiatrin. Nu blev det en lokal i stället.

Tanken med Mellanrummet var just att skapa en mötesplats där klienterna skulle kunna träffas för att bryta social isolering, i stället för att boendestödjarna skulle jobba ensamma med klienten för att nå det målet. Värdet i det låg i att klienten inte skulle behöva bli så beroende av sin boendestödjare utan kunde ingå

i ett socialt sammanhang med andra. Vinsterna handlade också om sådana saker som att träna sig i att åka dit och hem med allmänna kommunikationer.

När klienten får boendestöd står det till 75 procent att han eller hon behöver hjälp med städ, inköp och att bryta social isolering. För att bryta den sociala isoleringen träffar boendestödjaren klienten och ersätter då de sociala kontakter som saknas. För att klienten ska få någon att prata med. Mellanrummet kan vara ett annat sätt att tillgodose det. De kanske inte alltid behöver en en-till-en-relation. Kan de ta sig hemifrån själv och gå till Mellanrummet och att inte ha någon som hämtar och åker med, är det mycket vunnet i det. De behöver inte bli så beroende och det är många som mår bättre sen.

Innan de startade Mellanrummet såg de ett tydligt behov av en mötesplats som var mindre än Aktivitetshuset. Många som var socialt isolerade tyckte att Aktivitetshuset var alldeles för stort. För att lösa behovet av personal på Mellanrummet, var det meningen att boendestödjarna skulle frigöra tid från det individuella boendestödet. Men de hade också tänkt att det behövde vara någon där mer varaktigt.

Hur blev det?

Hon höll sig informerad om hur Mellanrummet hade utvecklats och var nöjd med att de hade lyckats nå en grupp personer som blivit regelbundna besökare. Det var framför allt de lite äldre som gick dit och hon konstaterade att de hade nått dem de ville nå. Det stämde överens med deras önskan om att skapa en lågtröskelverksamhet.

De som går dit är dom lite äldre. De som tillhör psykiatireformens målgrupp kan man säga. Sett utifrån våra mål var det just den gruppen vi ville nå. /.../ Vi har börjat rätt tycker jag. Först handlade det om att få folk att våga komma dit. Och är det en lågtröskelverksamhet ska det inte vara fullt med aktiviteter. Det ska vara lite krav, så att det inte känns stressande. Att bara vara där skall kunna vara fullt tillräckligt.

Samtidigt som Mellanrummet blivit mer etablerat, hade boendestödjarna börjat identifiera grupper med andra behov som de inte tyckte passade in på Mellanrummet, t ex kvinnor och yngre killar. Så de funderade över hur de skulle kunna arbeta även med dem på ett bra sätt.

Vad vi har börjat fundera över, är hur vi ska göra med dom som är yngre. Hur jobbar vi t ex med de yngre och kvinnorna? Vi har identifierat ett antal unga män som vi skall försöka jobba med på ett särskilt sätt.

Precis som boendestödjarna tog hon upp att lokalen kunde användas även för andra grupper, vid andra tidpunkter än när den var öppen för alla.

Möjligheter?

De hade diskuterat innehållet i verksamheten och kommit fram till att de skulle förändra tisdagsgruppen till att bli en tisdagsaktivitet i stället. De hoppades att det skulle medföra att de här träffarna blev öppnare även för dem som inte hade varit med från början i tisdagsgruppen. Dessutom skulle de slippa skicka ut brev om tisdagsgruppen varje vecka, om den här aktiviteten alltid utgick från Mellanrummet.

Precis som boendestödjarna önskade hon också ett bättre samarbete med psykiatrin. Hon påpekade att de fick ta del av professionella utvärderingar som psykiatrin hade gjort, men inte hade några resurser att genomföra sådana själva.

Svårigheter?

För att kunna behålla Mellanrummet i framtiden behövs det mer resurser. De skulle behöva frigöra sex timmar per dag för att ha tillräckliga personella resurser att lägga där. Jag frågade hur hon trodde att det skulle lösas, om hon trodde på idén att frigöra så mycket tid från det individuella boendestödet. Hon insåg att det kunde vara svårt för många, eftersom flera klienter bara hade ett par timmars individuellt stöd per vecka och inte vill bli av med det. Men de som hade två besök i veckan skulle kanske kunna tänka sig att dra ner dem till ett.

(– Hur ser du på tanken om att en del av det individuella boendestödet skulle flyttas över till Mellanrummet?) Många har inte mer än två timmar i veckan. Det är inte mycket att minska ner på. /.../ Om en person har två besök, det vill säga fyra timmar i veckan, kan det kanske vara möjligt att behålla bara ett besök i hemmet. Summan blir ändå mer eftersom de kan gå till Mellanrummet varje dag, vilket i sig innebär ett mervärde.

Tanken med förändringen var ju inte att dra ner på det individuella stödet rakt av, utan att skapa en större flexibilitet, så att klienten kunde få mer tid vid behov av det och mindre tid när han eller hon inte behövde lika mycket.

Socialsekreterarnas perspektiv på Mellanrummet

För att förstå Mellanrummets betydelse, behöver man veta vad socialtjänsten kan erbjuda den här målgruppen för övrigt. I intervjun med socialsekreterarna ställde jag därför frågor om hur de arbetar och vilken typ av stöd de kan erbjuda personer med psykiska funktionshinder. Det är fem socialsekreterare som arbetar med den här målgruppen i Centrum. De två socialsekreterare som jag intervjuade arbetar enbart med psykiskt funktionshindrade och har cirka femtio-sextio klienter var.

Första gången de får kontakt med en ny klient sker det ofta via psykiatrin. I en del fall kan kontakten ske via någon närstående. Men det händer sällan att en klient ringer själv för att få hjälp. I sitt arbete utgår socialsekreterarna oftast från socialtjänstlagen och sällan från LSS. De insatser de beviljar handlar om:

- boendestöd (vanligast)
- korttidsvistelse (ganska vanligt)
- särskilt boende (ovanligt)

Några klienter har även kontaktperson och ett fåtal har hemtjänst i stället för boendestöd. De vanligaste behoven handlar om att få hjälp med praktiska sysslor i hemmet och att bryta social isolering. I dessa fall passar boendestöd bra som insats. Det är så pass flexibelt att det kan skraddarsys utifrån enskilda personers behov.

(– Vilka är de vanligaste insatserna?) Det vanligaste är att bryta social isolering och det näst vanligaste är att få hjälp med städning. (– Hur gör de för att bryta den sociala isoleringen då?) Ofta är de ute och promenerar, kommer ut.

Antalet klienter har ökat ganska mycket de senaste åren. En anledning till det är att de klienter som beviljas boendestöd oftast behöver den här hjälpen livet ut. En annan anledning till att fler söker hjälp skulle kunna vara att psykiatrin oftare rekommenderar klienter att söka stöd från socialtjänsten. Det var inget de visste utan snarare ett antagande de hade. Det är inte bara de som tillhör ”psykiatri-reformens målgrupp” som får boendestöd, utan även personer med allmänpsykiatriska diagnoser. Detta innebär att målgruppen kan vara större än man tror.

Det finns en inbyggd svårighet i att bedöma behoven hos klienterna, eftersom de flesta med behov av stöd, inte aktivt söker det själva. Det är inte heller så lätt för klienterna att veta vad det innebär att ha boendestöd förrän de får egna erfarenheter av det. Dessutom kan det vara svårt för många klienter att formulera sina önskemål.

(– Är klienterna nöjda med det de får beviljat?) Det är inte en grupp som tar för sig direkt. De vill inte ha så mycket. Det varierar hur mycket de får beviljat. En del kan ha boendestöd varje dag, andra 1-2 ggr/veckan. Det brukar vara två timmar varje gång.

I och med att organisationen är uppdelad i beställare och utförare är det en separat enhet som verkställer boendestödet, resursenheten. Socialsekreterarna som beställer detta hyser en stor tilltro till boendestödet, som de tycker håller god kvalitet.

(– Vad tycker du om boendestödet?) De är bra på att lyssna. De utgår från vad personen vill och kan själv. Låter personen vara med och styra för att få en person att fungera i

samhället på sina egna villkor. Hjälpa till för att personen ska kunna leva så självständigt som möjligt. /.../ De är duktiga, det är bra kvalitet i det de gör, de har hög kompetens och en stor vilja.

När jag frågade socialsekreterarna vad de associerar till Mellanrummet som namn, tyckte de att det var lite tråkigt. De tyckte att det redan fanns så många verksamheter inom psykiatrin som hette något liknande. ”Tråkigt. Det är så mycket som heter liknande. Mellanvårdsteamet, Mellangatan, Mellansteg. (– Tycker du att det är uttjatat?) Ja, men jag kan inte komma på något bättre själv.” Även om namnet var lite tråkigt, var de positiva till Mellanrummet som verksamhet. De såg att det fanns ett tydligt behov av mindre ställen att gå till, där klienterna kunde känna sig mindre anonyma.

...Om man tänker på att målgruppen har svårt för att bryta gamla vanor, så tror jag att den fyller en viktig funktion för många. För de vanliga aktivitetshusen är så stora. Det här är lite mindre och ligger kanske nära den egna bostaden.

Det var också en fördel att det serveras mat på Mellanrummet och att det var möjligt att komma och gå som man ville. De trodde också att klienterna kunde gå dit för att träffa kamrater och boendestödare.

Jag tycker det är bra. Alla klienter jag har pratat med, tycker det är jättebra. Jättest positivt att få träffa andra och det att det är lite mindre. Och att man kan ha kontakt med personalen där också. Aktivitetshuset är så stort. Det passar inte alla. Här [på Mellanrummet] kan de skaffa kamrater och umgås. Jag har hört att några träffas utanför Mellanrummet också. Det blir naturliga nätverk.

Om de hade fått önska fritt, hade de gärna sett fler mindre träffpunkter utspridda ”runt om i centrum. Det kan vara långt till Guldheden om man bor på Odinsgatan och har svårt att ta spårvagnen.”

Socialsekreterarnas attityder till Mellanrummet kan påverka klienternas vilja att gå dit. Därför fick de en fråga om hur de själva medverkade till att sprida information om träffpunkten. De svarade att de brukade berätta om Mellanrummet för nya klienter, om de trodde att det kunde vara ett lämpligt ställe för dem. Om de var osäkra på om klienten passade in där, tyckte de att det var bättre att boendestödjarna själva föreslog det.

Om jag är osäker är det bättre att boendestödjarna gör den bedömningen efter att ha lärt känna personen bättre. Jag tyckte t ex inte att en kvinna var lämplig att gå dit, för jag tänkte att hon kommer att ta över hela stället, men sen har boendestödjarna tagit med henne dit. Så jag tänkte nog fel där.

Deras uppfattning om Mellanrummet var att det är ett positivt komplement till det individuella boendestödet. Klienterna fick ett ställe att gå till fler dagar i

veckan än enbart de dagar då de träffar sin boendestödjare.

(– Vad är det för vits för dig att ta upp och nämna Mellanrummet för en klient?) Det är en plusgrej. Ofta pratar vi om hur dagarna ser ut, och så kan det vara så att de får besök av boendestödjaren två dagar. Men hur är det de andra dagarna då? Då kan Mellanrummet vara en möjlighet. Jag säger det så att de vet att det finns. Men sen är det inte säkert att de kommer ihåg det. Det är så mycket information på en vårdplanering.

Däremot tyckte de inte att Mellanrummet kunde ersätta det individuella boendestödet helt och hållet. De värnade om det individuella stödet. ”Jag tycker att det är viktigt att det finns ett utrymme för enskilda kontakter, där klienterna kan styra.” De kunde tänka sig att en del av timmarna lades på Mellanrummet, men inte alla. Om boendestödjarna minskade på det individuella stödet, tyckte de att det var viktigt att vara uppmärksam på att klienterna fick sina behov tillgodosedda. De ansåg att det kunde finnas andra drivkrafter bakom boendestödjarnas önskan om att jobba mer utifrån Mellanrummet. Eftersom de ofta arbetar ensamma med klienterna, vilket kan upplevas som tungt, kan en gemensam lokal kunna ge dem lite avlastning.

(– Tror du att det individuella boendestödet skulle kunna minskas ner med hjälp av Mellanrummet?) Jag tror att det kan finnas en svårighet. Jag tror att det kan vara jobbigt att jobba som boendestödjare och att man går ensam till människor. Då kan det vara skönt att ha något som Mellanrummet som en avlastning för ens egen arbetsituation. Frågan är om det är något som gagnar en själv eller klienten? Men personerna kanske behöver en-till-en-relationen också och att få stödat.

Socialsekreterarnas tankar om en utveckling av sitt arbete handlade om att de ville ha möjlighet att bevilja annat än boendestöd för klienterna, såsom plats på särskilt boende och insatser på kvällar och helger. De hade diskuterat det här med kvällar och helger tidigare och om det var riktigt nödvändigt brukade det kunna ordnas genom att tjänster köptes från annan personal än boendestödjarna. I princip kunde de bevilja det de tyckte en klient behövde, trots att beslutet inte kunde verkställas, men det skedde sällan.

De såg positivt på boendestödjarnas önskemål om att skaffa en lägenhet för dem som tillfälligt var i behov av stöd dygnet runt. När det gällde kontakterna med psykiatrin, tyckte de att kontakterna med öppenvården fungerade bra men skulle kunna bli bättre. ”Egentligen skulle alla vara under samma tak. Som det är nu är det en massa människor runtomkring den enskilda och det gagnar inte honom eller henne. Det är försäkringskassan, sjukvården, boendestödjaren, det kan vara god man osv.” Kontakterna med slutenvården fungerade lite sämre, trots att det finns skrivna regler för vad som ska gälla vid utskrivningar. ■

Personalens och chefens tankar om förändringar i stort

Flera av boendestödjarna tog upp behovet av bättre samarbete med psykiatrin. En av dem tänkte att Mellanrummet skulle kunna vara en plats för dem som nyligen hade skrivits ut från psykiatrin och att det också skulle kunna vara ett ställe dit sjukvårdens personal också kunde gå till för att möta klienterna. ”Jag kan tänka mig att man kan ha Mellanrummet som en studs matta i och med att det ligger så nära PS³, vid utskrivningen. Att man har det som ett steg. ..så skulle man få en kontakt med sjukvården också.”

Både socialsekreterarna och en av boendestödjarna, tyckte att det skulle finnas fler boendeformer för den här gruppen människor. Det skulle vara bra om det fanns fler gruppboenden av olika slag.

En del ska inte bo alldeles ensamma överhuvudtaget, utan där skulle man ha, jag är ju inte mycket för institutioner... men kanske ett boende. Ett hus med mycket lägenheter i där det finns ett allrum som Mellanrummet kan ha. Så att man kan gå dit om man vill, eller inte om man inte vill. (boendestödjare)

Chefen för verksamheten såg att hennes personal utvecklades på ett positivt sätt och att det fanns ett förtroende från socialsekreterarnas sida. Men hon efterlyste möjligheterna att mäta effekter av vad de gör, så att de skulle kunna bli ännu bättre på att utveckla boendestödet.

(– Ser du några skillnader hos personalen, som handlar om att de jobbar på ett mer medvetet sätt idag?) Ja, de har blivit så mycket bättre. Och socialsekreterarna vågar lämna öppna beställningar idag./.../ Sen hade det varit bra om vi hade kunnat mäta effekterna av det vi kommer fram till. Visserligen skrivs det ner i en sammanfattning vad vi har gjort. Men hur vetenskapligt är det? Vad var det som gav framgång i de olika ärendena? Det vet vi inte. ■

³ PS betyder i det här fallet, psykiatrin vid Sahlgrenska sjukhuset.

Mellanrummet utifrån besöksstatistiken

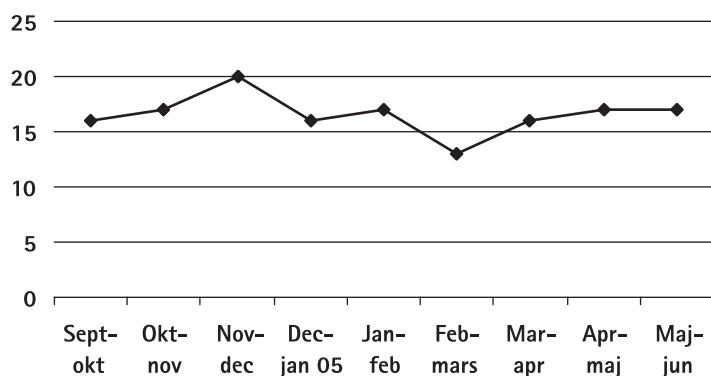
I det här avsnittet besvaras följande frågor:

- Hur många besökare har Mellanrummet haft sen starten? (per månad och period)
- Hur många besök har gjorts totalt sett? (per månad och period)
- Hur ofta kommer de på besök i genomsnitt?
- Hur länge stannar besökarna när de är där?
- Hur stora variationer är det i antalet besök per person och månad?
- Hur många är mer frekventa besökare, d v s gör minst 10 besök per månad?

Den som vill se statistiken samlad i tabellform kan gå till bilaga 5.

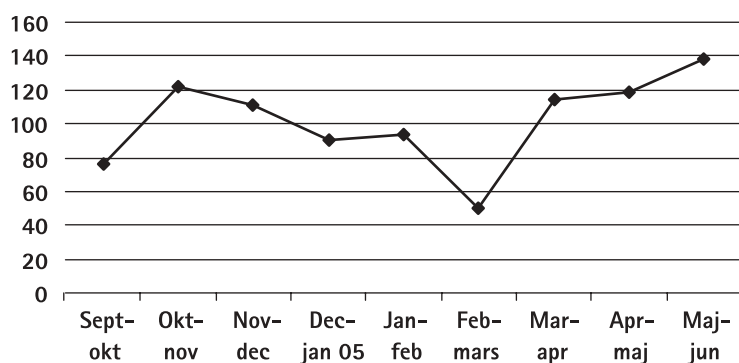
Hur välbesökt är Mellanrummet?

Av figur 1 nedan, framgår det att det totala antalet besökare varierade mellan 13 och 20 personer per månad. Det var en liten uppgång i november-december. Dessutom en nedgång i februari-mars, vilket förklaras av att träffpunkten tillfälligt flyttade till andra lokaler p.g.a. renovering. Härefter har antalet besökare legat ganska stabilt runt 16-17 per månad.



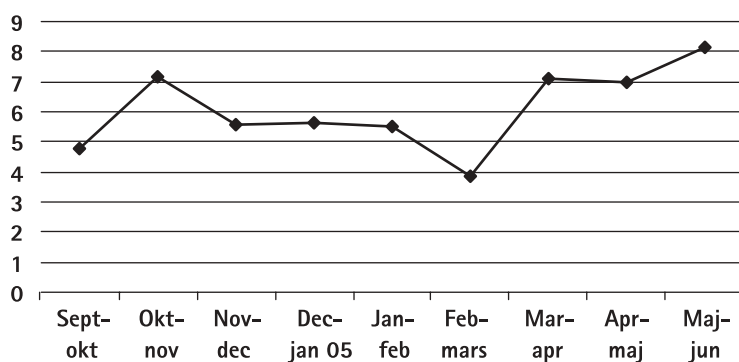
FIGUR 1. TOTALT ANTAL INDIVIDER SOM HAR BESÖKT MELLANRUMMET PER MÅNAD.

Om man summerar antalet besök får vi en totalsumma per månad. Hur har den sett ut under niomånadersperioden? Det totala antalet varierade mellan 50 och 138. Det genomsnittliga antalet besök var 102 per månad. Av figur 2 framgår det att en positiv utveckling ägde rum direkt efter Mellanrummets start i september-oktober. I februari-mars påverkades besöksantalet negativt av flytten till tillfälliga lokaler. Men från mars-april ser vi en positiv trend i besöksantalet, kurvan pekar uppåt.



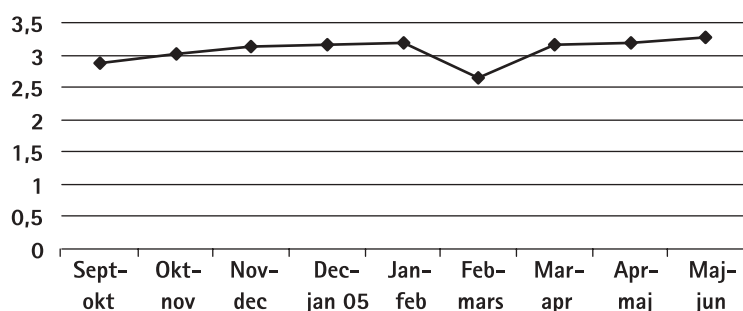
FIGUR 2. TOTALT ANTAL BESÖK PÅ MELLANRUMMET PER MÅNAD.

Det kan vara intressant att gå ner på individnivå och se hur många besök varje individ gjorde i genomsnitt per månad. Följande figur 3, visar hur detta utvecklades under perioden. Det genomsnittliga antalet besök per person varierade mellan 3,85 till 8,12. Om man undantar februari-mars ser vi en positiv utveckling när det gäller den här dimensionen också.



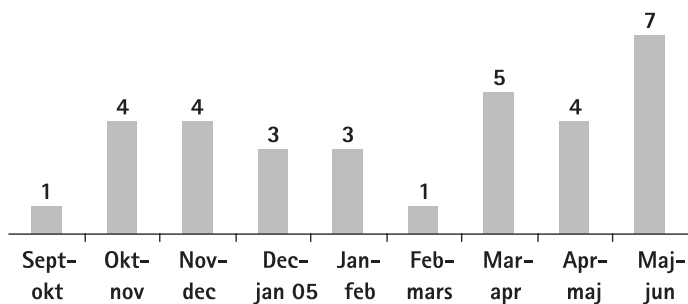
FIGUR 3. GENOMSNISSLIGT ANTAL BESÖK PÅ MELLANRUMMET PER PERSON OCH MÅNAD.

Hur länge stannade besökarna? De här siffrorna bygger på en uppskattning av antalet timmar som varje person stannade och bygger inte på någon exakt tidtagning. Vi bör därför vara lite försiktiga i tolkningen av det här diagrammet. Det som framgår av det är ändå att besökarna stannade runt 3 timmar i genomsnitt, med en tillfällig minskning i februari-mars (se figur 4).



FIGUR 4. GENOMSnittLIG BESÖKSTID PÅ MELLANRUMMET, PER PERSON OCH MÅNAD.

När en verksamhet har blivit mer inarbetad, brukar det efterföljas av att man får ”trogna besökare”. Verksamheten attraherar några mer än andra, vilket gör att antalet besök per person varierar mycket. Nedanstående diagram visar den utvecklingen. Här har jag utgått från dem som gjorde minst 10 besök per månad. Det genomsnittliga antalet besök per person låg annars på strax över 6 besök per månad. Den första månaden var det bara en person som var ”trogen besökare”, sen ökade antalet till mellan 3-4 trogna besökare från oktober-november och fram till februari-mars, då det sker en tydlig tillbakagång. Efter renoveringen som skedde då, ser vi en positiv utveckling av trogna besökare på nytt.



FIGUR 5. ANTAL ”TROGNA BESÖKARE” PÅ MELLANRUMMET PER MÅNAD.

Vilket mervärde ger Mellanrummet?

Här ställs det antal timmar som klienterna har rätt till boendestöd per månad i relation till antalet timmar som de besöker Mellanrummet. Det totala antalet besökare var 22 personer. Då har jag utgått från de personer som har varit på Mellanrummet minst 10 timmar under hela niomånadersperioden.

Mervärdet i genomsnitt för gruppen var 1,17 ggr sitt beviljade boendestöd. Det betyder att en person som hade 10 timmar per månad i boendestöd fick ytterligare 12 timmar på Mellanrummet. Men det är en stor variation i mervärde inom gruppen besökare (mellan 0,1 till 4,56 ggr antalet timmar med boendestöd), beroende på hur ofta de besökte träffpunkten.

Om man i stället analyserar mervärdet för den gruppen som består av mer ”varaktiga besökare”, dvs de som fortsatt besöka Mellanrummet efter december-januari-perioden, ökar mervärdet för gruppen till 1,56 ggr det beviljade boendestödet. Denna grupp består av 16 personer.

Är det de som behöver bryta social isolering som går dit?

I vilken utsträckning attraherar Mellanrummet de klienter som har som målsättning att bryta social isolering och i vilken utsträckning attraherar den de andra klienterna? Vilken av dessa grupper får ut det största mervärdet av Mellanrummet? I analysen har jag utgått från de 22 personer som har besökt Mellanrummet 10 timmar eller mer under niomånadersperioden. Femton av dem hade som målsättning med boendestödet att bryta social isolering, sju personer hade inte det. Detta betyder att träffpunkten främst besöktes av dem med behov av att bryta social isolering.

Var det skillnader i mervärde mellan dem som hade som målsättning att bryta social isolering, jämfört med den grupp klienter som inte hade det? För att räkna ut mervärdet har antalet beviljade boendestödstimmar ställts mot antalet besökstimmar på Mellanrummet. Av tabell 1 här nedan framgår det att den grupp som behövde bryta social isolering fick ett större mervärde av att besöka Mellanrummet, jämfört med den grupp som inte behövde det. De fick 1,31 gånger den beviljade tiden genom sina besök på träffpunkten (eller 131 procent extra tid). Den andra gruppen fick 0,88 gånger den beviljade tiden i mervärde.

TABELL 1. SKILLNADER I MERVÄRDE MELLAN DEM SOM BEHÖVER BRYTA SOCIAL ISOLERING OCH DEM SOM EJ BEHÖVER DET.

BRYTA SOCIAL ISOLERING?	MERVÄRDE I GENOMSnitt FÖR GRUPPEN
JA (15 PERS.)	1,31
NEJ (7 PERS.)	0,88

Minskat behov av individuellt boendestöd efter besöken på Mellanrummet?

Under den tid som Mellanrummet har funnits var det inga av besökarna som hade minskat sitt boendestöd. Det skall tolkas med hänsyn till att de flesta som går dit, har haft ett längre behov av psykosociala insatser.

Sammanfattning av statistiken

Statistiken visar att Mellanrummet lyckades attrahera en stadig grupp besökare och att utvecklingen av antalet besökare var positiv. Antalet besök ökade starkt den första månaden efter starten i september-oktober för att sen minska något under vintermånaderna. Det var ett tydligt trendbrott när lokalen renoverades, men sen hämtade sig verksamheten igen och blev mer välbesökt från mars-april och framåt.

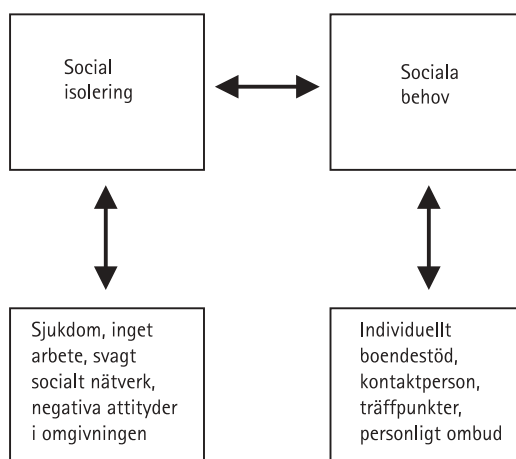
Antalet besök ökade också från mars-april och framåt och likaså ökade antalet ”trogna besökare” från mars-april och framåt. Det varierade mycket i hur länge besökarna stannade på Mellanrummet. Uppskattningsvis stannade de i genomsnitt cirka tre timmar per besök. Detta talar för att de flesta inte bara tittade in en kort stund, utan valde att stanna relativt länge. Det är också en stor variation mellan besökarna när det gäller hur ofta de besöker Mellanrummet. Det finns de som bara gjorde ett enda besök, medan andra gick dit så ofta som 20 gånger i månaden, d v s i princip varje dag.

Det var framför allt klienter med behov av att bryta social isolering som besökte Mellanrummet. I fråga om mervärdet utslaget över hela gruppen, fick besökarna ut mer än dubbelt så mycket tid per person och månad genom att besöka Mellanrummet, jämfört med det antal timmar som de hade individuellt boendestöd. De som fick ut mest i termer av mer tid var den grupp som i sitt beslut om boendestöd hade som målsättning att bryta social isolering, jämfört med den grupp som inte hade denna målsättning. ■

Diskussion

Bidrar Mellanrummet till att bryta besökarnas sociala isolering?

Inledningsvis i den här rapporten ger jag en kort beskrivning av vad social isolering innebär och varför människor med psykiska funktionshinder oftare drabbas av det (Brunt, 2005; Sandlund, 2005). Man kan ställa social isolering mot de sociala behov som människor har (se figur 6 nedan).



FIGUR 6. SAMBAND MELLAN SOCIAL ISOLERING OCH SOCIALA BEHOV, MED MÖJLIG BAKGRUND OCH MÖJLIGA ÅTGÄRDER FÖR ATT MINSKA DEN SOCIALA ISOLERINGEN.

Människor har behov av andra människor för att må bra, men behovet uttrycks på olika sätt. Dels är det stora individuella variationer i hur mycket social kontakt människor behöver och dels i hur man väljer att umgås med andra (Cullberg, 2003). Personer med boendestöd lever i en speciell situation i och med att de flesta varken arbetar eller studerar. De ingår därför sällan i de sociala nätverk, som sådana strukturer automatiskt ger tillgång till. Svårigheter att etablera nya kontakter och att upprätthålla sociala relationer, kan också vara en del av de funktionshinder som följer på en sjukdom, vilket skapar behov av hjälp från samhället.

Av dem som får boendestöd, är det många som har som målsättning med sitt boendestöd att bryta sin sociala isolering. Mellanrummet växte fram som en idé om att erbjuda en annan typ av lösning än att enbart arbeta via det individuella boendestödet. Hur väl lyckades Mellanrummet uppfylla den målsättningen? Baserat på de intervjuer som jag har gjort med besökarna, observationerna på Mellanrummet, samt den statistik som redovisar besöksfrekvenser, framkommer

det att Mellanrummet har kommit att fylla den avsedda funktionen.

För många av besökarna har träffpunkten blivit en riktning i vardagen, ett ställe som det känns naturligt att gå till för att träffa andra och för att äta en bit mat. För några besökare har det skett stora förändringar tack vare Mellanrummet. De har inte haft några andra ställen att gå till innan, eftersom det har känts för osäkert att besöka större ställen. De har behövt mycket trygghet för att våga. En del har rört sig i mycket snäva cirklar, i den egna lägenheten och i det nära kvarteret runt bostaden. Genom att boendestödjarna följde med vid de första besöken på Mellanrummet, var det möjligt att gå hit. De som sen har blivit stammisar har kommit att uppfatta det som ”deras ställe”.

Men i intervjuerna med besökarna kom det fram att alla inte hade lika stora problem att besöka andra ställen i staden. Några besökte andra aktivitetshus, caféer och restauranger utan större problem. Studerar vi besöksstatistiken ser vi också att det inte bara är de som är i behov av boendestöd för att bryta social isolering som besöker Mellanrummet, även om de utgör den största gruppen (15 av 22 besökare). Det betyder att en mötesplats som den här, kan vara attraktiv för människor med delvis olika förutsättningar. Det skapar i sig en dynamik som minskar risken för att verksamheten blir alltför tillrättalagd och kravlös. Men om skillnaderna mellan besökarna är stora, kan det även uppstå konflikter exempelvis kring kravnivån, vilket kan bli en utmaning för verksamheten och personalen.

En låg tröskel är så pass låg att den lätt passeras av alla dem som vill det. Ändå finns det en tröskel som skall passeras, som handlar om att det bara är en särskild grupp människor som är välkomna dit – de med boendestöd som bor i stadsdel Centrum i Göteborgs Stad. Det finns en tröskel, men däremot inget tak för verksamheten. De som får kunskap om Mellanrummet kan därför själva låta sig inkluderas eller exkluderas från det här sammanhanget.

En mötesplats skapas inte av fysiska betingelser såsom lokalen där mötena äger rum, utan av de människor som väljer att gå dit. Det är därför intressant att människor med olika grad av sociala svårigheter, vill mötas här. Eftersom de som besöker Mellanrummet är av olika kön, har olika bakgrund, behov och intressen, kan det kännas stimulerande att gå dit. De som besöker stället mer regelbundet, lär känna de andra. Det skapas en gemenskap dem emellan. De blir vänner. Med gemensamma erfarenheter av det som händer och sker byggs så småningom ett kollektivt ”vi” upp.

Besökaridentiteten bygger på det som personerna visar upp på Mellanrummet. I kommentarerna märks de bilder de har av sig själva och av de andra. Någon uppfattas som stark, någon annan som intresserad av politik, en tredje som intresserad av design osv. De här bilderna framkommer tydligare när det

gäller männen. Det är positivt att här finns en blandning av människor. Det finns en möjlighet att spegla sig i någon som mår bättre, är mer socialt välfungerande än en själv osv. Identifikationer med andra kan aldrig tvingas fram, utan skapas utifrån enskilda personers egna behov och ideal. De yttre strukturer som underlättar sådana processer, är att mötesplatsen är liten, nära och bygger på kontinuitet, vilket ökar förutsättningarna att se och bli sedd.

Finns det risk för en uteslutning av nya personer, när stället är så litet och att några känner sig mer hemma där? Jag har inte sett några tendenser till det, utan har snarare slagits av att det är lätt för nytillkomna att bara glida in och sätta sig i soffan och vara med bland de andra. Det handlar om de normer och värderingar som utvecklas på ett ställe och ifall atmosfären är välkomnande.

Erbjuder Mellanrummet ett mervärde och en verksamhet med god kvalitet?

Man skulle kunna tolka det som att Mellanrummet erbjuder besökarna ett mervärde, eftersom allt fler besökare går dit under de nio månader som de har haft öppet. Det är ju trots allt frivilligt att göra det. I en statistisk analys där antalet timmar med individuellt boendestöd jämförs med antalet timmar på Mellanrummet, framgår det också att Mellanrummet ger ett mervärde i antalet timmar, jämfört med det individuella stödet. Dessutom visar det sig att det är den grupp klienter som har behov av att bryta social isolering, som får ut mest i termer av mervärde.

Frågan om verksamheten har god kvalitet, är en omöjlig fråga att besvara rakt upp och ner. God kvalitet i förhållande till vad? Utgår vi från FN:s standardregler (1993), skall människor med funktionshinder ha möjlighet till delaktighet och inflytande i samhället. Detta handlar ytterst om att ha makt att påverka sitt liv. Frågan är om besökarna på Mellanrummet upplever sig ha det?

God kvalitet – makt, inflytande och delaktighet

I intervjuerna med besökarna kommer olika synpunkter fram om hur mycket de kan och vill påverka. Några vill gärna vara med och bestämma och efterfrågar husmöten, medan andra inte vill göra det utan tycker att det är bättre att förståndaren bestämmer. Boendestödjarna prövade att ha ett husmöte med besökarna och upplevde att det gick mycket bra att involvera dem. Några av boendestödjarna tänker mycket i termer av delaktighet och ser det som ett ideal för sitt arbete. Frågan är om alla klienter vill vara med och påverka? De negativa associationerna till att påverka, handlar om en rädsla för konflikter. Ökad makt kan också uppfattas ge ökat ansvar. Hur stämmer det överens med tanken om en

lågtröskelverksamhet? Upplevs det som en ökad frihet att få uttrycka sin mening eller snarare som ett ökat krav? Det finns inga enkla svar på de här frågorna, men en ökad delaktighet kräver en lyhördhet från personalens sida. En lyhördhet för vad enskilda personer vill och klarar av att medverka i. I praktiken behöver detta inte innebära några svårigheter eftersom det är frivilligt att vara med i det som sker på Mellanrummet.

God kvalitet – att känna sig välkommen

Föreståndaren betyder mycket genom sitt sätt att förmedla trygghet till besökarna. Hon skapar trygghet i sitt sätt att välkomna alla och ge bekräftelse åt dem som är där. För många blir hon ytterligare en anledning att komma. Hon symboliserar tryggheten genom att vara en central gestalt på Mellanrummet. Maivor Gustafsson, som har lång erfarenhet av socialt arbete, lyfter fram betydelsen av att vara snäll i sitt yrkesarbete. Hon kallar det för att vara professionsnäll i stället för professionell och menar att personal som arbetar inom det sociala fältet kan åstadkomma mycket, genom att inge hopp och att erbjuda en jag-du-relation i stället för en jag-det-relation. En relation som innebär att visa sig som människa och att inte skydda sig bakom en fasad av teknisk professionalitet (Åkerlund & Gustafsson, 2005). Den beskrivningen tycker jag stämmer bra in på föreståndarens förhållningssätt till besökarna. De flesta besökare som jag pratade med påpekade hur viktig hon var för Mellanrummet. Men de kan å andra sidan inte uttala sig om hur det skulle vara om det inte var just hon som var ”föreståndaren”. En viktig fråga i sammanhanget är därför vad som händer om och när hon inte längre kan vara på Mellanrummet. Finns det utrymme för andra att ta den platsen, utifrån sina förutsättningar?

God kvalitet – att få vara den man är

Det är en traditionell könsordning som råder på Mellanrummet. Kvinnorna går och plockar och hjälper till med att duka fram och bort, jobbar i köket och pysslar med blommorna. Männerna sitter mest och snackar eller går ut och röker. Det är något som en av de kvinnliga besökarna också reagerade på och likaså kom det här temat upp i intervjuerna med boendestödjarna och föreståndaren. Att mönstren följer de traditionella könsrollerna är kanske inte så underligt, med tanke på besökarnas åldrar. De flesta som går dit är mellan 50 och 60 år och många av männen har aldrig lärt sig att laga mat.

När en verksamhet utvecklas utifrån få uttalade principer och får växa fram spontant, leder det kanske till att det traditionella tar plats eftersom det blir en minsta gemensam nämnare mellan människor och är det som känns igen. Att det

får lov att vara så, är ett resultat av att det är få regler och lite krav på dem som kommer dit. Tanken är att inte skrämman iväg någon, vilket gör det lätt att ”få vara den man är”. Riskerna med det handlar om att verksamheten kan komma att utvecklas i en riktning som man inte hade tänkt sig från början, om man inte ser vad som sker i utvecklingen.

God kvalitet – hälsa, välbefinnande och stimulans

Det besökarna lyfter fram som ett viktigt kvalitetskriterium, är att det serveras god, billig och hälsosam mat på Mellanrummet. De måltider som serveras där kan klassificeras som ”äkta måltider” eftersom de utgår från råvaror som tillagas med viss kulturell förfining. Sådana måltider är goda utgångspunkter för socialisering, gruppskapande och stärkande av det kollektiva (Mäkelä, 1991 i Forkby, 2005). Dessutom leder måltiden till ett ökat välbefinnande och god hälsa. De allra flesta besökare har dålig ekonomi och det är därför viktigt att maten inte kostar för mycket. Innan Mellanrummet startade var det flera som slarvade med maten för att de inte hade råd att äta ute eller inte kunde laga mat. Flera av dem behöver äta hälsosamt, vilket de får hjälp med här. Eftersom de är med vid matlagningen, kan de också lära sig att laga dessa rätter. Det fanns en kritik från några boendestödjare om att maten hade kommit att dominera verksamheten. Man kan tolka den kritiken på olika sätt. Matlagning är en aktivitet som inte har haft särskilt hög status. I alla fall inte när den har utförts av kvinnor i hemmet. Frågan är alltså vad man ser i matlagningen och måltiden som sådan? Besökarna gör inte den värderingen, eftersom maten svarar mot ett grundläggande behov. Jag har framför allt lyssnat på dem i den här utvärderingen.

Mellanrummet erbjuder både stimulans och vila. Den stimulans som ges handlar om möjlighet att delta i praktiskt arbete kring måltiden, att delta i de samtal som uppstår och om att delta i de aktiviteter som utgår härifrån t ex boulespel på fredagarna eller tisdagsgruppens aktiviteter. Den stimulans som besökarna får, utgörs till stor del av det de får ut av att prata med varandra. På så sätt finns det ett eget ansvar för vilken stimulans man ger och får. Samtidigt är det många besökare som är trötta. Skall det vara tillåtet att vila på Mellanrummet? Den frågan hade diskuterats, eftersom det fanns olika åsikter om vad som passade sig när det gällde att sova i sofforna. En av besökarna föreslog till och med införskaffandet av en säng.

Leder Mellanrummet till kostnadsbesparingar i andra verksamheter?

De flesta som besöker Mellanrummet går inte till några andra aktivitetshus. Några har erfarenheter sedan tidigare av att göra det och uttrycker varför de har valt bort dessa ställen. De negativa synpunkter som kommer fram står för de här besökarnas synpunkter och blir lämnade oemotsagda i den här skriften. Detta betyder självklart inte att de andra aktivitetshusen inte är betydelsefulla eller fyller en viktig funktion. Upplevelserna varierar. För någon enstaka besökare på Mellanrummet är det viktigt att ha tillgång till både Aktivitetshuset med deras utbud av cirkelverksamhet och Mellanrummet som inte kräver lika mycket. Vid ett studiebesök på Aktivitetshuset i augusti, framkom det att det var tre månaders väntetid för nya besökare att kunna komma in. Det finns med andra ord en stark efterfrågan på ställen att gå till, vilket betyder att det bara är bra om det finns fler mötesplatser att gå till.

Mellanrummet startade utifrån den befintliga verksamheten med individuellt boendestöd utan extra projektmedel. Finansieringen, tänkte personalen, skulle lösas genom en omfördelning av tid från det individuella stödet till tid på Mellanrummet. När klienterna började gå till Mellanrummet för att bryta sin sociala isolering, trodde de att behovet av individuella insatser skulle minska. Nu blev det inte så. Frågan är varför? Ett svar på den frågan är att de flesta klienter bara har ett besök per vecka och att dessa timmar betyder så mycket för de flesta, att de inte vill minska omfattningen av det. De klienter som har flera besök per vecka, kanske behöver mer stöd än andra, vilket också gör omfördelningen svår. I de fall klienten behöver hjälp att sätta igång och avsluta aktiviteter, t ex för att städa, går det inte heller att ersätta de behoven med besök på Mellanrummet.

Alla boendestödjare var inte heller positivt inställda till att flytta över timmar till Mellanrummet, vilket motverkade möjligheten att pröva idén fullt ut i verksamheten. Skulle enbart de klienter som råkade ha de förändringsinriktade boendestödarna behöva vara med om förändringen? Frågan var också hur handläggarna såg på den här idén. Om de inte var positivt inställda, skulle idén inte vara genomförbar. Det fanns med andra ord en rad frågetecken.

I intervjuerna med besökarna på Mellanrummet framkom det att det individuella boendestödet betydde mycket för dem. Flera påpekade hur viktigt det var för deras välbefinnande och några tog upp att det individuella stödet hade lett till att de inte behövde uppsöka psykakuten lika ofta som innan. Varaktigheten i kontakten och känslan av att själv kunna vara med och styra innehållet i det de gör tillsammans med boendestödjaren, betydde mycket. Med tanke på att klienterna har väldigt lite att sätta emot och att de oftast inte tar initiativ till att få

hjälp, vilar det ett stort ansvar på personalen att vara lyhörda för klienternas behov, om de väljer att pröva den här idén. Det är inte lätt för personer med lite makt, att ställa krav. För personer som inte upplever sig ha så mycket att säga till om blir det ännu viktigare än annars, att veta vad man har rätt till. Om bedömningen av hur mycket stöd man skall få görs av personalen, finns det en risk för att klienterna blir tvungna att ”göra sig sämre” i hopp om att få behålla det stöd som de känner sig trygga med.

Jag är ändå inte helt negativ till tanken om ett flexibelt stöd, men anser då att bedömningen bör göras av boendestödjaren tillsammans med klienten och dokumenteras t ex i arbetsplanen. En sådan förändring bör göras gradvis och på lång sikt. Socialsekreterarna måste självklart vara med i detta. Kriterierna för när en klient behöver mindre eller mer stöd måste vara tydligt klargjorda för att minska risken för godtycklighet. Utgångspunkten måste vara att detta sker via överenskommelser med klienten.

En god tanke med den förändring som boendestödjarna vill införa, är att den skulle kunna innebära ett mer flexibelt boendestöd. En klient skulle kunna få fler besök vid behov och färre besök, när han eller hon klarar det. Denna tanke bygger på att behoven förändras beroende på hur man mår. Mängden och typen av individuella insatser, kan också påverkas av vilka målsättningar är med boendestödet, i termer av habilitering/rehabilitering. Om målet är att förbättra självständigheten, skulle insatserna gradvis kunna förändras allt eftersom att personen klarar sig bättre själv. Men att kommunicera minskade insatser är en svår pedagogisk uppgift eftersom dessa oftast upplevs som förluster. Och förluster är det ju ingen som direkt jublar över! ■

Slutsatser

Mellanrummet är en mötesplats för människor med psykiska funktionshinder, dit personer som har blivit beviljade boendestöd kan gå för att möta andra med liknande behov. Tanken med mötesplatsen är att den skall vara lättillgänglig med små krav på besökarna. På så vis utgör den ett värdefullt komplement till de aktivitetshus som sedan tidigare finns i Göteborgs stad.

Den viktigaste målsättningen med Mellanrummet är att bidra till att *bryta social isolering*. Tidigare forskning visar att människor med psykiska funktionshinder ofta upplever ensamhet och social isolering. Detta beror delvis på att de saknar det sociala nätverk som andra har i kraft av sin familj, arbete och studier. Forskningsresultat visar också att en ensidig vistelse i hemmet ger begränsad stimulans och leder till inaktivitet, vilket i sin tur bidrar negativt till den egna hälsan. Det är med andra ord viktigt att komma ut utanför hemmet. Mötesplatser för att skapa ett socialt sammanhang är betydelsefulla, då sociala relationer har stor betydelse för människors livskvalitet. Sociala relationer kan dessutom fungera som en skyddsfaktor mot insjuknande i psykos.

Mina slutsatser baseras på intervjuer med besökare på Mellanrummet, deltagande observationer och intervjuer med personal och ansvarig för verksamheten. Den samfälliga bilden av träffpunkten är mycket positiv. Det framgår tydligt att Mellanrummet har kommit att betyda mycket för besökarna som går dit. Sett utifrån den besöksstatistik som har förts sedan starten i september, har dessutom allt fler besökare sökt sig dit och flera av dem har blivit stamgäster. En av besökarna uttryckte det på följande sätt: ”Det här är mitt andra hem.” Det har inte varit självklart att våga sig ut i sociala sammanhang själv, innan Mellanrummet kom till.

I analyser av vilka besökarna är, visar det sig också att det framför allt är de som har som målsättning att bryta social isolering som får ut mest av att gå till Mellanrummet. De få timmar de har med individuellt boendestöd ökas på rejält av de timmar som de går till Mellanrummet. Här samspekar de dessutom med många fler än de gör när de är med sin boendestödjare, vilket är viktigt ur många synvinklar.

Det som gör Mellanrummet till en positiv mötesplats, är att den bidrar till en känsla av gemenskap och tillhörighet, till ökad självständighet och ökat välbefinnande för besökarna. Träffpunkten har blivit ett självklart ställe att gå till för många, ett ställe dit de känner sig välkomna och där det alltid känns tryggt att vara. Det faktum att det är ett litet ställe som inbjuder till närhet, innebär att de som går dit lär känna varandra. Det bidrar också till en känsla av att vara sedd och hörd, vilket är särskilt betydelsefullt om man känner sig osäker på sig själv. Det finns inte några reella alternativ till Mellanrummet. Större aktivitetshus som

har en verksamhet som bygger på kurser, upplevs som alltför stora, anonyma och krävande för Mellanrummets besökare.

Något som är viktigt för besökarna är att det finns en kontinuitet i verksamheten. Det skapas av att det är en eller ett fåtal personer som arbetar där, som besökarna känner väl och känner sig trygga med. Det skapar en förutsägbarhet, vilket gör att oron minskar de dagar man känner sig tveksam till att gå dit. Det har också framkommit att maten betyder mycket. Måltiden med andra skapar ett socialt sammanhang och bidrar positivt till hälsotillståndet. Det blir annars lätt så att man slarvar med maten.

Det finns en medveten tanke från personalens sida om att bygga på besökarnas kompetenser och att bidra till en känsla av delaktighet och inflytande över verksamheten. Besökarna involveras i husmöten och ger t ex förslag på aktiviteter. En del av dessa har genomförts under sommaren. Lokalen används dessutom som en mötesplats på eftermiddagar och kvällar av fler än dem som går dit på dagtid, t ex tisdagsgruppen och kvinnocaféet. Personalen har många fler tankar om att kunna ordna aktiviteter för ytterligare andra, t ex yngre män med psykiska funktionshinder. Jag kan tänka mig att Mellanrummet i sin förlängning kan bidra positivt till boendestödjarnas utveckling i yrket och till ett mer differentierat boendestöd för klienterna.

Den tanke som boendestödjarna hade från början, om att försöka minska antalet timmar med individuellt boendestöd för att ”finansiera” Mellanrummet, är inte en lösning som jag rekommenderar. Det framgår mycket tydligt av intervjuerna att det individuella stödet fyller en mycket viktig funktion. De flesta har endast ett par timmars kontakt med boendestödjaren per vecka. Flera besökare påpekar att de har minskat sina inläggningar och besök på akuten efter att ha fått individuellt boendestöd. Det individuella stödet bygger på personliga möten och är i många fall ett viktigt relationsarbete. Mellanrummet kan inte fylla den funktionen utan har i stället en social betydelse genom att bidra till att bibehålla och utveckla de sociala förmågor som besökarna har. Däremot kan jag tänka mig att det går att göra det individuella stödet mer flexibelt, om man arbetar långsiktigt på att öka graden av självständighet i olika funktioner. Ett sådant arbete bör i så fall utgå från en habiliterings-/rehabiliteringstanke med målsättningar som är överenskomna mellan klient och boendestödjare, där socialsekreterarna också är involverade. ■

Referenser

- Andersson, S. (1994). *Känslornas filosofi*. Stockholm: Brutus Östlings Bokförlag Symposion.
- Bejerholm, U., & Eklund, M. (2005). Vardagslivet. I *Att leva med psykiska funktionshinder – livssituation och effektiva vård- och stödinsatser, kap 6*. Lund: Studentlitteratur.
- Bengtsson-Tops, A. (2005). Behov av vård och stöd. I *Att leva med psykiska funktionshinder – livssituation och effektiva vård- och stödinsatser, kap 8*. Lund: Studentlitteratur.
- Brunt, D. (2005a). Boende. I *Att leva med psykiska funktionshinder – livssituation och effektiva vård- och stödinsatser, kap 5*. Lund: Studentlitteratur.
- Brunt, D. (2005b). Socialt nätverk. I *Att leva med psykiska funktionshinder – livssituation och effektiva vård- och stödinsatser, kap 9*. Lund: Studentlitteratur.
- Cullberg, J. (2003). *Dynamisk psykiatri i teori och praktik*. Stockholm: Natur och Kultur.
- FN (1993). *FN:s standardregler*. Delaktighet och jämlikhet för människor med funktionsnedsättning. www.ho.se
- Forkby, T. (2005). *Ungdomsvård på hemmaplan. Idéerna – framväxten – praktiken, kapitel 6*. Avhandling vid Göteborgs universitet, Institutionen för socialt arbete.
- Hansson, L. (2005). Empowerment och brukarinflytande. I *Att leva med psykiska funktionshinder – livssituation och effektiva vård- och stödinsatser, kap 4*. Lund: Studentlitteratur.
- Hansson, L. (2005). Livskvalitet och psykiska funktionshinder. I *Att leva med psykiska funktionshinder – livssituation och effektiva vård- och stödinsatser, kap 7*. Lund: Studentlitteratur.
- Hellquist, E., & Allebeck, P. (1997). *Genomförandet av psykiatrireformen i Göteborg. Boendestöd. Hemtjänst för psykiskt störda*. Göteborgs universitet.
- Holmlund, L., & Larsson, J. (2005). Personlig kommunikation den 2 februari 2005 inför utvärderingen av Mellanrummet. Göteborgs Stad Centrum.
- Lag (2003:460) om etikprovning som avser människor. SFS nr 2003:460. Uppgifter hämtade på www.forskningsetikprovning.se
- Marklund, U. (2005). Från mentalsjukhus till samhälle. I *Att leva med psykiska funktionshinder – livssituation och effektiva vård- och stödinsatser, kap 2*. Lund: Studentlitteratur.
- Rosenberg, D. & Andersson, U. (2004). *Att arbeta med händerna på ryggen. En brukarundersökning inom kommunal socialpsykiatri*. Arbetsutvecklingsrapport nr 2004:11.
- Sandlund, M. (2005). Vad är ett psykiskt funktionshinder? I *Att leva med psykiska funktionshinder – livssituation och effektiva vård- och stödinsatser, kap 1*. Lund: Studentlitteratur.
- SDF Centrum, Göteborgs stad. (2004). *Projektet Dr. Hjorts gata*. Arbetsdokument sept 2004.
- Socialstyrelsen. (1999). *Välfärd och valfrihet. Slutrapport från utvärderingen av 1995 års psykiatrireform*. Sammanfattning hämtad i november 2004 från www.sos.se.
- Socialstyrelsen. (2002). *Boende för personer med psykiska funktionshinder – En nationell uppföljning och utvärdering av boendeformer inom socialtjänsten*.
- Socialstyrelsen. (2003). *Psykosociala insatsers effekter för personer med psykiska funktionshinder – en kunskapsöversikt*. Rapport hämtad i januari 2005 från www.sos.se
- Svensson, P-G, & Starrin, B. (1996). *Kvalitativa studier i teori och praktik*. Lund: Studentlitteratur.
- Tideman, M. (2004). Socialt eller isolerat integrerat? I *Integrering och inkludering, kap 6*. Lund: Studentlitteratur.
- Topor, A. (1985). *Dagarna med Emma*. Stockholms Socialförvaltning, FoU-byrån. Metoder i socialt arbete. Rapport nr 44.
- Topor, A. (1987). *Emma. En studie i brott mot den psykiatriska vården och socialtjänstens traditionella arbetsmetoder*. Stockholm: Stockholms Socialförvaltning, FoU-byrån.

Vårt Göteborg (2004). *Centrum öppnar mötesplats för psykiskt funktionshindrade*. Hämtat den 5 oktober 2005 från www.vartgoteborg.se/prod/sk/vargotnu.nsf/1/vard_o_omsorg.

Åkerlund, C., & Gustafsson, M. (2005). *Ett annat sätt att se i socialt arbete. Och i livet...* Stockholm: FoU-enheten, Stockholm.

Bilagor

Bilaga 1: Bakgrund

Resursenheten i Göteborgs stad Centrum arbetar med flera målgrupper som är i behov av stöd. En av dessa målgrupper är människor med psykiska funktionshinder¹ som bor i eget boende.

Sedan mitten av 1970-talet har en förändring av psykiatrin ägt rum i Sverige i riktning mot en ökad öppenvård och en stängning av ett stort antal slutenvårdsplatser. I samband med psykiatrireformen 1995, förändrades även huvudansvaret för människor med psykiska funktionshinder. Kommunerna fick nu ett tydligare ansvar för att ge stöd till människor med psykiatrisk problematik i deras eget boende (Socialstyrelsen, 1999). Idag bor brukare i egna bostäder eller i någon typ av anpassat boende i kommunens regi (Socialstyrelsen, 2002). Inledningsvis var det vanligt att stödet till brukare i det egna boendet, gavs av hemtjänstens personal som inte var vana vid att arbeta med denna brukargrupp (Rosenberg & Andersson, 2004). Formerna för detta stöd har utvecklats sedan dess. I Göteborg och i andra kommuner har en ny yrkesgrupp utvecklats – boendestödjare - i syfte att förbättra dessa insatser. De har till skillnad från hemtjänstpersonalen, en specialiserad inriktning mot brukare med psykiska funktionshinder.

I kunskapsöversikten ”Psykosociala insatser effekter för personer med psykiska funktionshinder” ges en översiktlig beskrivning av vad forskningen har kommit fram till i fråga om psykosociala insatser för denna grupp människor. Här framgår det att brukare föredrar att bo i egen bostad jämfört med att bo ”i bostadsarrangemang i regi av vård- och stödsystemet”. Man har även kommit fram till att brukare ser positivt på stödinsatser, men att de föredrar ett stöd som är tillgängligt vid behov framför ett som är kontinuerligt eller schemalagt. Det finns enskilda studier som visar att boende med stöd minskar risken för återinläggning, men detta behöver undersökas mer. Det saknas även studier kring vilka egenskaper i boendestödet som ger de bästa effekterna för livskvaliteten och hälsan. I samma kunskapsöversikt konstaterar författaren att det saknas studier som visar på effektiviteten i sociala dagverksamheter som har som syfte att ge en meningsfull daglig verksamhet. I fråga om social träning framhålls det att schizofreni är en sjukdom som ofta är förknippad med funktionshinder som påverkar förmågan att kommunicera med andra människor, men att dessa färdigheter kan tränas upp (Socialstyrelsen, 2003).

Såväl psykiatrin som socialtjänsten bidrar med insatser som är tänkta att bidra till förbättrad livskvalitet och rehabilitering för människor med psykiska funktionshinder. De insatser som socialtjänsten i Göteborgs stad erbjuder handlar om boendestöd, ekonomiskt bistånd, kontaktperson, sysselsättning, aktiviteter med mera. Detta stöd utgår inte från hälso- och sjukvårdens patientperspektiv

utan bygger på ett socialt synsätt, där den enskilda individens självbestämmande är en central utgångspunkt.

¹ Begreppet psykiskt funktionshindrad är en modern och officiell benämning som har ersatt andra benämningar såsom kroniskt psykiskt sjuka, psykiskt långtidssjuka och psykiskt störda. Tanken med begreppet är att i stället för att fokusera på sjukdomen i sig, se till de konsekvenser som ofta följer i dess fotspår (Sandlund, 2005).

Bilaga 2: Om intervjuer med besökarna

Det var frivilligt att delta i intervjuerna. Jag uttalade inför alla, att de som ville det kunde få bli intervjuade. Men när tiden som var avsatt för datainsamlingen började rinna mot sitt slut, blev just tiden en begränsande faktor. Alla var inte heller så intresserade av att prata med mig, vilket gjorde att jag inte heller brydde mig om att försöka etablera någon kontakt med just dem.

Jag hade i samtal med föreståndaren kommit fram till att det var bäst att genomföra intervjuerna på Mellanrummet. Det var både för- och nackdelar med det. En fördel var att det var en neutral plats där det kunde kännas tryggt att prata med mig som var en okänd person för dem. Nackdelen var att det bara gick att genomföra intervjuer under en del av dagen. Det fick inte vara för mycket människor för att vi skulle kunna sitta ostört i ett hörn och genomföra samtalet. När det var alltför stökigt, när det t ex var mat på gång, var det inte lämpligt. Det fanns därför bara en liten stund innan maten var klar och en liten stund efter maten, som intervjuerna kunde ske.

Bilaga 3: Brev till besökare på Mellanrummet

HEJ!

Mellanrummet är en mötesplats som har funnits sedan september 2004 och drivs som ett projekt av SDF Centrum. För att undersöka vad Mellanrummet betyder för er besökare har jag blivit ombedd att göra en studie. Jag kommer därför vara på Mellanrummet vissa dagar från och med april för att se hur det är där. Jag skulle också vilja intervjua er som går dit, för att få reda på vad ni tycker om Mellanrummet.

Det här vill jag att du ska veta om undersökningen:

- All information om enskilda personer behandlas konfidentiellt
- Inga enskilda personers namn kommer att finnas med i rapporten
- Du har rätt att när som helst avbryta medverkan i studien
- Det som kommer fram i undersökningen används enbart för dess syfte
- Du har rätt att få ta del av den skriftliga rapporten när studien är klar (planerat till hösten 2005)

Har Du frågor om undersökningen kan Du vända dig till mig eller prata med:

Janne Larsson tel. 0736-657598,

Gunilla Bergdahl tel. 0736-657552,

Lena Holmlund tel. 031-3657584.

Med vänlig hälsning

Lisbeth Lindahl

forskare

FoU i Väst/GR (FOU betyder forskning och utveckling)

Bilaga 4: Kortfattad beskrivning av Aktivitetshuset, Gyllenkroken och Göteborgsfontänen.

Aktivitetshuset

Aktivitetshuset är ett av fem aktivitetshus i Göteborgs stad och finansieras av de tre centrala stadsdelarna Majorna, Linnéstaden och Centrum. Aktivitetshuset ligger i närheten av Järntorget och är en öppen verksamhet med café. Här erbjuds olika former av sysselsättning och studieverksamhet för psykiskt funktionshindrade. Aktiviteterna anpassas till besökarnas önskemål och behov. På Aktivitetshuset finns en filial till Göteborgs Folkhögskola och ett socialt arbetskooperativ, "Dagisfixarna", samt en filial till Sjukhuskyrkan. Verksamheten är en resursnämndsuppgift, vilket innebär att den är öppen för människor från alla stadsdelar (www.centrum.goteborg.se).

Gyllenkroken

Gyllenkroken drivs av stiftelsen Gyllenkroken och är ett kultur-aktivitetshus för personer med psykiska funktionshinder. Initiativet till verksamheten kom från IFS, Intresseföreningen För Schizofreni. Brukarmedverkan och demokrati är viktiga utgångspunkter för verksamheten.

I huset bedrivs studiecirklar, caféverksamhet, tryckeri, våffelcafé och second hand-affär där de som vill kan vara med och arbeta. Verksamheten bygger på ideella krafter och arbetar mycket med kulturella aktiviteter exempelvis projekt med konstnärer med och utan psykiska funktionshinder. Aktivitetshuset är beläget i närheten av Olskroksmotet.

Mer information på: www.gyllenkroken.se.

Göteborgsfontänen

Göteborgsfontänen är brukarstyrt och arbetar enligt Fountainhousemodellen med rehabilitering av personer med psykiska funktionshinder. Fountainhouse kommer från USA och har etablerat sig i ett fyrtiotal länder. En tydlig ambition är att skapa arbete för medlemmarna. I Sverige finns föreningen representerad i nio städer. I Göteborg ligger fontänhuset på Andra Långgatan mellan Järntorget och Masthuggstorget. De har en arbetsbyrå, köksverksamhet, de utger en medlemstidning, renoverar m m. Medlemmarna deltar i olika aktiviteter genom att ingå i någon av arbetsgrupperna. Mer information på www.angelfire.com/id/gbgfont/TL.html.

För en förteckning över samtliga aktivitetshus, se även www.handikappforum.info/svenska/26sv_allaktivitetshus.shtml.

Bilaga 5. Statistik över besöken på Mellanrummet.

TABELL 2. BESÖKSSTATISTIK FÖR MELLANRUMMET
UNDER PERIODEN SEP-OKT 04 TILL MAJ-JUN 05.

	Sep- okt	Okt- nov	Nov- dec	Dec- jan 05	Jan- feb	Feb- mars**	Mar- apr	Apr- maj	Maj- jun	Summa	Genom- snitt för hela perioden (9 mån)
Totalt antal besökare/mån	16	17	20	16	17	13	16	17	17	149	17
Totalt antal besök/mån	76	122	111	90	94	50	114	119	138	914	102
Totalt antal besökstimmar*/mån	217	369	348	284	300	133	361	381	453	2846	316
Genomsnittligt antal besök per person/mån	4,75	7,18	5,55	5,62	5,52	3,85	7,12	7,0	8,12		6,08
Genomsnittlig besökstid* /mån (timmar)	2,86	3,02	3,14	3,16	3,19	2,66	3,17	3,20	3,28		3,08
Variation i antalet besök per person/mån	1-12	2-17	1-21	1-16	1-20	1-18	1-20	1-21	1-19		
Antal besökare som gör minst 10 besök/mån	1	4	4	3	3	1	5	4	7		

*) Besökstiden baseras på en uppskattning av det antal timmar som den enskilda besökaren brukar stanna och är därmed inte en exakt siffra.

***) Under den här perioden genomfördes en renovering av lokalen. Mellanrummet fick flytta till en annan lokal under tiden.



FoU_i**väst** GR

FORSKNING OCH UTVECKLING INOM VÄLFÄRDSOMRÅDET

Besök Gårdavägen 2 • **Post** Box 5073, 402 22 Göteborg • **Tel** 031-335 50 35

Fax 031-335 51 17 • **e-post** fou@gr.to • **www.fouivast.com**