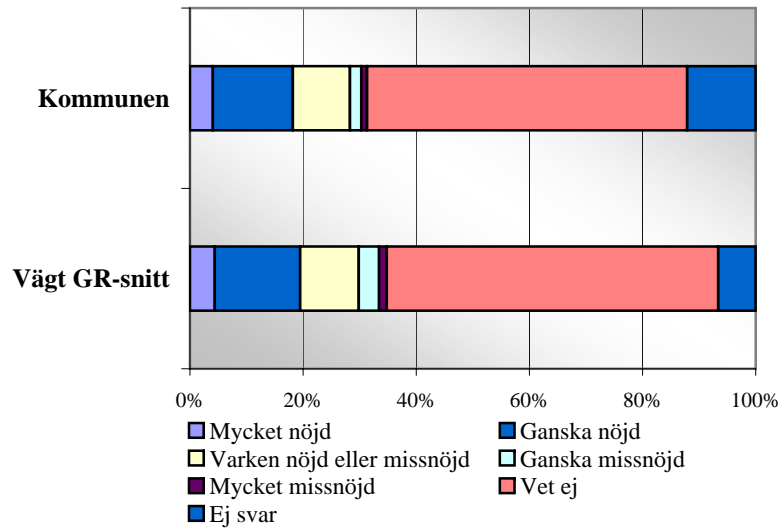
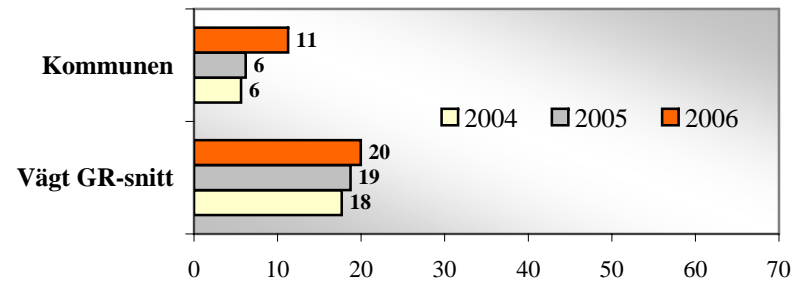


# ÖCKERÖ KOMMUN - KOMMUNAL GYMNASIESKOLA

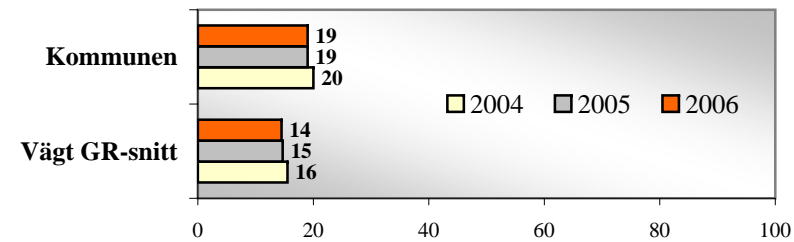
Uppfattningar om servicen i den egna kommunens gymnasieskola. Snitt för 2003-2006



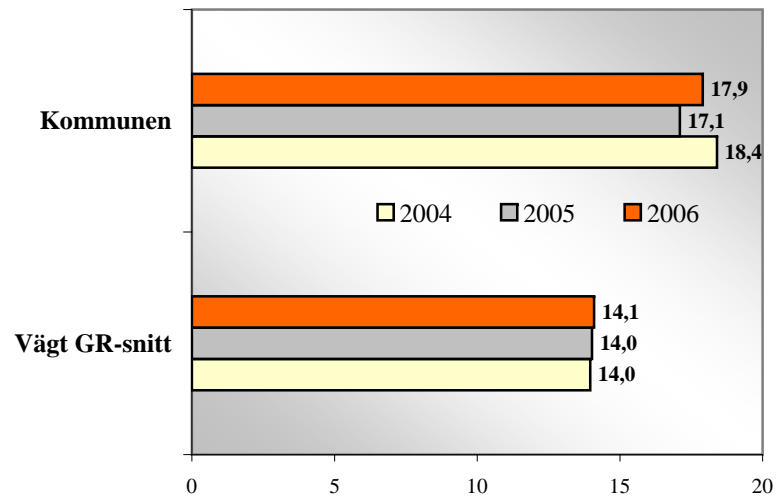
Antal lärare per skolledare 2006 och jämförelse med åren innan



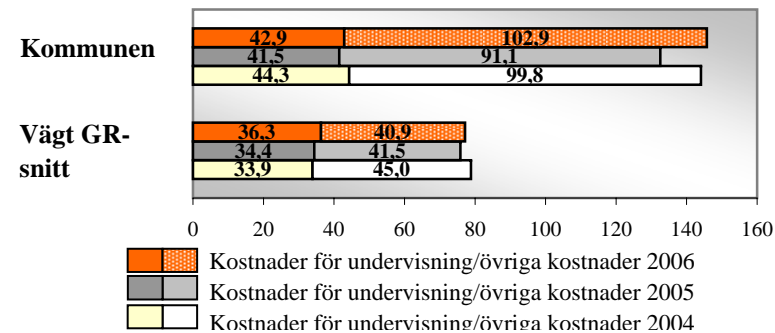
Andel kortutbildade av befolkningen (%) 2006 och jämförelse med åren innan



Genomsnittlig betygspoäng för alla betygsatta kurser 2006 och jämförelse med åren innan



Kostnad totalt per elev (tkr) 2006 och jämförelse med åren innan



*Läget 2006:* Andelen av kommunens invånare som var mycket eller ganska nöjda med gymnasieskolan var något lägre än i GR-området som helhet (medelvärde för 4-årsperioden 2003-2006). Den genomsnittliga betygspoängen var mycket högre än GR-snittet, klart högst i GR-området. Samma sak gällde skolledartätheten och den totala kostnaden per elev. Den högre elevkostnaden, som var mycket avvikande, berodde på att såväl undervisningskostnaderna som, framförallt, de övriga kostnaderna var väldigt mycket högre.

Strukturvariabeln andel kortutbildade av befolkningen var högre för kommunen än i GR-området som helhet.

*Utvecklingen de två senaste åren:* Den genomsnittliga betygspoängen har varierat något kring ett medelvärde som har en exceptionellt hög nivå. Skolledartätheten har minskat men är fortfarande mycket hög i jämförelse. Kostnaden per elev minskade 2005 men ökade 2006 tillbaka till 2004 års nivå. Svängningarna har framförallt skett i de extraordinärt höga övriga kostnaderna.

Strukturvariabeln andel kortutbildade av befolkningen har sjunkit i ungefär samma takt som i hela GR-området.